

Weissgauff

Стиральная машина

WM 59411 Direct Drive Inverter Steam

WM 59411 Direct Drive Inverter Steam Matt Black

WM 59411 Direct Drive Inverter Steam Deep Grey

WM 59411 Direct Drive Inverter Steam Champagne

WM 61410 Inverter Steam

Руководство по эксплуатации

**Перед использованием внимательно прочтите и изучите данное руководство.
Соблюдайте правила техники безопасности при работе с устройством.**

Предупреждения

- Настоящий прибор не предназначен для использования лицами (включая детей) с ограниченными физическими, сенсорными или умственными способностями, а также с недостатком опыта и знаний, если только они не находятся под присмотром или не проинструктированы относительно использования прибора лицом, ответственным за их безопасность.
- Дети должны находиться под присмотром, чтобы убедиться, что они не играют с прибором. Чистка и обслуживание пользователем не должны выполняться детьми без присмотра. Детей младше 3 лет следует держать подальше, если только они не находятся под постоянным присмотром.
- Если шнур питания поврежден, он должен быть заменен производителем, его сервисным агентом или лицом с аналогичной квалификацией во избежание опасности.
- Следует использовать новые комплекты шлангов, поставляемые с прибором, а старые комплекты шлангов нельзя использовать повторно.
- Данный прибор предназначен для использования в бытовых и аналогичных целях, таких как:
 - кухонные зоны для персонала в магазинах, офисах и других рабочих помещениях; - фермерские дома;
 - клиентами в отелях, мотелях и других жилых помещениях;
 - гостиницы, типа «постель и завтрак»;
 - помещения общего пользования в многоквартирных домах или в прачечных самообслуживания.
- Для стиральных машин, имеющих вентиляционные отверстия в основании, отверстия не должны закрываться ковром.
- В случае потери руководства, позвоните в наш сервисный номер.
- Давление воды: 0,03-1 МПа
- **ВНИМАНИЕ:** Во избежание опасности, связанной с непреднамеренным сбросом термовыключателя, этот прибор нельзя запитывать через внешнее коммутационное устройство, такое как таймер, или подключать к цепи, которая регулярно включается и выключается утилита.

Техника безопасности (обязательно к соблюдению)

Во избежание травм или причинения ущерба имуществу следуйте всем пунктам правил техники безопасности, указанным ниже.

Предупреждения

• Опасность поражения током

1. Используйте шнур на 220-240В, 10А со специальной вилкой.
2. При включении и отключении шнура питания от розетки, держите его за вилку. Не используйте поврежденный шнур питания. Если контактный разъем шнура питания загрязнен, следует протереть его сухой тканью.
3. Не включайте и не отключайте вилку влажными руками.
4. При завершении работы, а также при проведении ремонта или чистки прибора, вынимайте вилку из розетки.

• Опасность получения ожогов

1. Во время стирки при высокой температуре, стекло дверцы будет нагреваться. Не прикасайтесь к стеклу сами и следите, чтобы к нему не прикасались дети.
2. Прежде чем открывать дверцу после цикла стирки при высокой температуре, дайте ей остыть до приемлемой температуры, после чего она автоматически разблокируется.

• Опасность получения травмы

1. Не кладите тяжелые предметы на крышку стиральной машины.
2. Не перемещайте стиральную машину в одиночку, воспользуйтесь помощью.
3. Не допускайте проведения ремонта стиральной машины неспециалистами.

• Опасность взрыва

1. Не стирайте вещи, испачканные керосином, бензином, растворителем и прочими легко воспламеняющимися веществами.
2. Не используйте стиральную машину в помещении, где произошла утечка газа.

• Опасность возгорания или утечки

1. Не допускайте присутствия рядом со стиральной машиной открытого огня, горящих сигарет, свечей и других горючих веществ и предметов.
2. Не допускайте попадания воды на контрольную панель стиральной машины.
3. Не устанавливайте стиральную машину снаружи помещения или в помещениях с влажной средой.
4. Закрепите насос для слива воды и убедитесь, что сточная канализация не засорена.

• Опасность для детей

1. После распаковки стиральной машины уберите упаковочную коробку, не позволяйте детям играть с ней.
2. Не разрешайте детям пользоваться стиральной машиной или забираться на нее.
3. После завершения стирки закрывайте дверцу, чтобы дети не забрались в барабан машины.

• Опасность порчи вещей

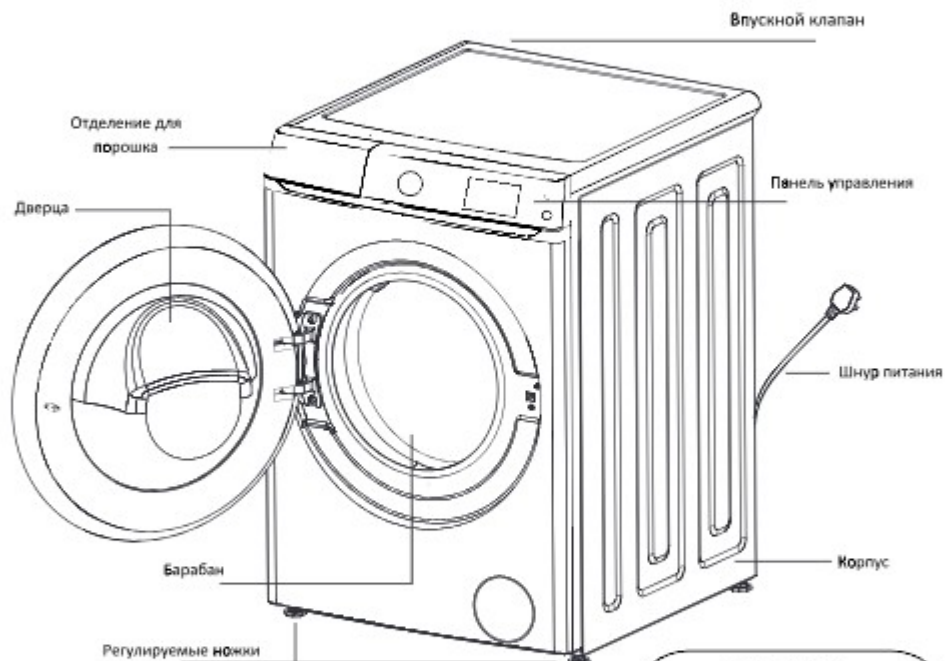
1. Не стирайте вещи из водонепроницаемых тканей, такие как куртки-дождевики, пуховики, спальные мешки.
2. Стирайте только пригодные для стирки вещи, если у вас имеются на этот счет сомнения, то следуйте инструкциям на бирке.

- При отключении питания замок дверцы может быть разблокирован, даже если внутри барабана имеется вода. Поэтому, во избежание возможного ущерба имуществу, прежде чем открывать дверь, проверьте уровень воды в барабане,

Наименование компонентов

Инструкция	Шланг подачи воды	Ключ для регулировки ножек стиральной машины	Крышки от транспортировочных болтов
			

Дополнительное описание



Данная иллюстрация служит только в качестве образца, внешний вид Вашего прибора может отличаться!

Примечание

1. При первом использовании из барабана может слиться немного воды. Это остаток воды после эксплуатационного теста на заводе, и считается нормальным.
2. После каждой стирки вынимайте вилку из розетки и закрывайте кран, во избежание утечки воды или пожара.

Инструкция по установке

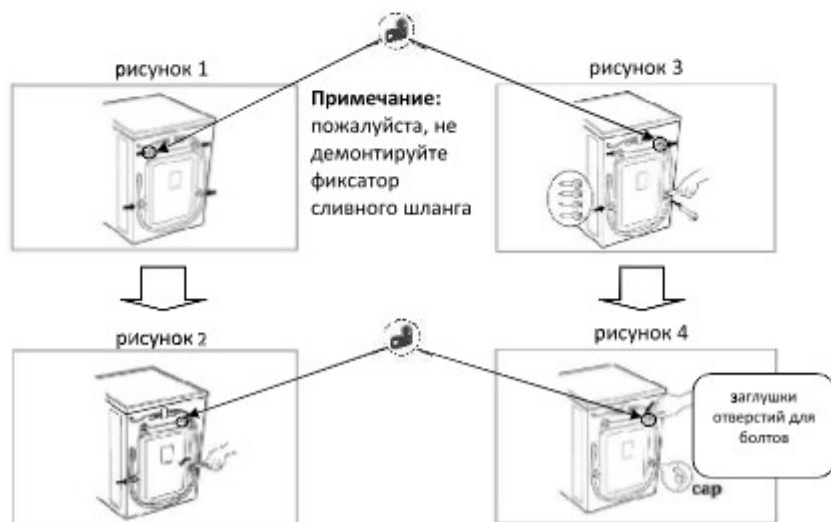
- Убедитесь, что температура в помещении, где установлена стиральная машина, выше 0°C, в противном случае установите ее в другом помещении.
- Устанавливайте стиральную машину в соответствии с нормативными требованиями и стандартами.
- При установке машины на пол с ковровым покрытием, проследите, чтобы между полом и дном машины оставалось пространство для вентиляции.
- В сельской местности очень много вредителей. Содержите помещение в чистоте, потому что любые повреждения, вызванные тараканами и другими вредителями, не обслуживаются по гарантии.
- Стиральная машина не предназначена для встраивания в мебельные ниши.

Транспортировочные болты

Стиральная машина поставляется с транспортировочными болтами, чтобы предотвратить ее повреждение во время транспортировки.

Демонтаж транспортировочных болтов

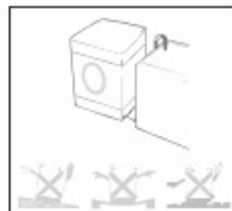
1. Для того, чтобы предотвратить повреждение машины во время транспортировки, на нее устанавливаются 4 болта.
- Если эти болты не демонтировать при установке машины, то будет наблюдаться сильная вибрация и шум, могут возникнуть иные технические проблемы.
2. Ослабьте 4 болта, используя прилагаемый гаечный ключ (см. рис. 2).
3. Слегка поверните резиновую прокладку и извлеките болты. Сохраните болты и гаечный ключ на случай повторной транспортировки машины (см. рис. 3).
- При повторной транспортировке машины болты снова следует установить на место.
4. Используйте прилагаемые заглушки, чтобы закрыть отверстия для болтов (см. рис.4).



Требования к расположению

Горизонтальная регулировка:

- Угол наклона должен быть менее 1 градуса.
- Розетка
- Расстояние между любой стороной стиральной машинки и розеткой должно быть не более 1,5 метров.
- Не подключайте к одной розетке слишком много электрических приборов.



Чистота в помещении

- Необходимо регулярно мыть стены, дверь и пол.
- Устанавливайте машину на твердом и ровном полу с оборудованным стоком, а не на мягком покрытии и не на деревянных полах.
- Не кладите грязные вещи или другие предметы на крышку стиральной машины, это может отрицательно сказаться на работе машины.

Примечание

Электрическое подключение

1. Не используйте монтажные панели или что-то подобное.
 2. Если электрическая линия повреждена, свяжитесь со специалистом по ремонту.
 3. После завершения каждой стирки вынимайте вилку из розетки и перекрывайте кран.
 4. Установите стиральную машину в таком месте, где имеется легкий доступ к розетке.
- В случае поломки машины свяжитесь с сервисным центром и попросите специалиста заняться ремонтом.
 - Не устанавливайте стиральную машину в помещении, где температура ниже 0°C, так как в этом случае могут замерзнуть и лопнуть шланги. Кроме того, температура ниже нуля может повредить программный контроллер.
 - Если вы установили машину в помещении с температурой ниже 0°C, то в течении нескольких часов перед началом стирки обеспечьте в помещении комнатную температуру.

Заземление

- Стиральная машина оснащена устройством заземления. В случае возникновения каких-либо неполадок, устройство может снизить риск поражения током. Устройство поставляется вместе с кабелем (включая провод и вилку с заземляющим контактом). Вилка должна подключаться к специальной розетке с заземлением. Если вы хотите убедиться, что стиральная машина заземлена правильно, то свяжитесь со специалистом из центра технического обслуживания. Если вилка не подходит к розетке, не меняйте его самостоятельно.
- Если ваша стиральная машина дымится и испускает запах, отключите электропитание и свяжитесь со специалистом из центра технического обслуживания.

Стиральная машина должна быть подключена к водопроводной трубе посредством шланга. Используйте только новые сантехнические материалы.

С целью обеспечения качества, перед отправкой с завода машина проходит эксплуатационное испытание. При этом её заполняют водой, поэтому внутри барабана, в уплотнителе дверцы, дверной панели может остаться вода, что является нормой.

Подключение к водопроводу

1. Давление подачи воды должно быть от 30кПа до 1000кПа.
 2. Не повредите резьбу при соединении шлангов с клапанами.
 3. Если давление подачи воды превышает 1000кПа, установите оборудование, понижающее давление.
- В водопроводном шланге с обоих концов находятся 2 уплотняющие прокладки, обеспечивающие герметичность.
 - Включите кран и проверьте, пропускает ли фитинг воду.
 - Проверяйте шланги регулярно. Меняйте их по мере необходимости.
 - Следите, что шланги не были повреждены и не перекручивались друг с другом.

Подключение водопроводных шлангов и кранов

- 1** Проверьте резиновые прокладки на обеих сторонах шланга. Вставьте резиновые прокладки в резьбовые фитинги каждого шланга, чтобы обеспечить герметичность.

Резиновая прокладка



Шланг подачи воды
(для подачи воды в стиральную машину)

- 2** Закрутите вручную шланг подачи воды на водопроводном кране как можно плотнее, а затем затяните, повернув 2-3 раза плоскогубцами. Соедините голубой шланг с краном.



WARNING
• Do not overtighten. Damage to the coupling can result.

ВНИМАНИЕ

- Не перетяните. Могут повредиться фитинги.

- 3** После соединения впускного шланга с краном, включите воду, чтобы промыть его от инородных веществ (грязь, песок, пыль). Слейте воду в ведро и проверьте температуру воды.



- 4** Соедините вручную шланги с впускными клапанами на машине, а затем затяните, повернув 2-3 раза плоскогубцами.

Шланг подачи холодной воды



ВНИМАНИЕ

Не перетяните шланги. Повреждение шлангов может привести к протечке.

- 5** Включив воду, проверьте, не протекают ли шланги. Если вода протекает, повторите все шаги от 1-4.

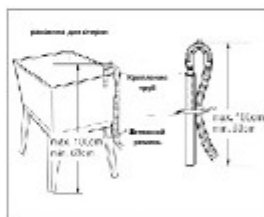
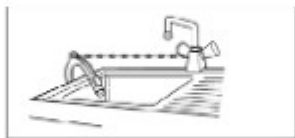
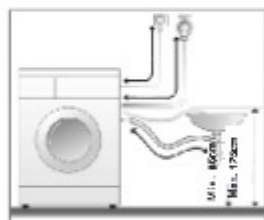
- Данная машина предназначена для использования в домашних условиях, не устанавливайте ее на борту корабля, самолета или в вагоне поезда.
- Перекройте подачу воды в стиральную машину, если вы планируете долгое время не пользоваться ею (например, отпуск).
- Выньте шнур и отмените функцию «блокировка двери», чтобы избежать самопроизвольной блокировки дверцы, если внутрь барабана случайно заберется ребенок.
- Упаковочные материалы, такие как пленка и пенопласт, могут навредить здоровью ребенка и вызвать асфиксию!

Внимание:

ДЕРЖИТЕ ВСЕ УПАКОВОЧНЫЕ МАТЕРИАЛЫ ВНЕ ДОСЯГАЕМОСТИ ДЕТЕЙ.

Установка сливного шланга

- Закрепите сливной шланг при помощи фиксатора.
- Во избежание затопления, установите сливной шланг правильно.
- Чтобы избежать эффекта сифона, сливной шланг должен находиться на высоте 0.85м – 1.25м, кроме того, конец шланга не должен находиться в воде.
- Если сливной шланг слишком длинный, не пытайтесь силой вставить его внутрь стиральной машины, это вызовет аномальный шум.
(см. схему на следующей странице)



(Установка сливного шланга)

Горизонтальная регулировка

- Во избежание шума и вибрации отрегулируйте уровень машины желательно установите ее в углу помещения.
- Если поверхность пола неровная, отрегулируйте уровень ножками (не подставляйте под ножки деревянные подставки или что-то подобное). Убедитесь, что все 4 ножки плотно касаются пола и машина стоит ровно.
- Регулировка ножек



Отрегулируйте ножки, чтобы стиральная машина стояла параллельно поверхности пола.

После регулировки закрутите на ножках контргайки.

Не размещайте стиральную машину на платформе, стоящей выше пола, чтобы предотвратить падение машины.

- Проверка устойчивости

При нажатии на любой из углов стиральной машины, она не должна качаться.

(Проверьте таким образом все углы, при необходимости отрегулировав ножки).



Блокировка двери

Дверной замок

- При начале стирки работы дверца будет заблокирована автоматически, а на панели будет гореть индикатор "Дверной замок".

Снятие блокировки дверцы

- Когда горит индикатор «Дверной замок», нажмите "Пуск/Пауза", барабан остановится. Подождите 2 минуты, дверной замок разблокируется автоматически.
- Отключите питание, подождите 2 минуты, дверной замок разблокируется автоматически.
- Если открыть дверь во время стирки, то наружу может просочиться пена. Вытрите ее тканью.
- Если температура стирки высокая, то дверь во время работы машины открыть нельзя.

Использования отделения для порошка

Отделение для синтетического порошка



- Растворите моющее средство (например: кусочки мыла) прежде, чем поместить его в отделение для порошка.

Жидкие моющие средства. Отбеливатель



- Используйте слабо пенящиеся моющие средства.
- Сильно концентрированные моющие средства растворяйте двойным количеством воды, прежде чем поместить их в отделение для порошка.

Кондиционер для белья

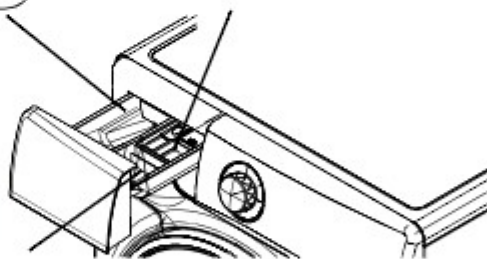


- Добавьте кондиционер для белья, который добавляется в барабан на последней стадии стирки.
- Если вы используете концентрированный кондиционер, разбавьте его с водой.
- Не превышайте отметки MAX.

Порошок для предварительной стирки



- Положите сюда моющее средство для предварительной стирки после выбора функции предварительной стирки, если вещи сильно загрязнены.



- Используйте порошок для автоматической стирки.
- Не используйте слишком много порошка, так как это может привести к чрезмерному образованию пены и повлиять на качество стирки, а также может стать причиной поломки.
- Выбирайте стиральный порошок в соответствии с типом одежды, цветом, температурой воды и степенью загрязнения.
- Используйте умеренное моющее средство чтобы получить максимальный результат стирки и защитить окружающую среду.

Описание панели управления



Данная иллюстрация служит только в качестве образца. Внешний вид Вашего прибора может отличаться.

1. Экран дисплея со строкой состояния стирки и индикаторам включения дополнительных функций:

❌ Ошибка подачи воды

Индикатор загорается при отсутствии воды или недостаточном давлении в шланге подачи воды

🔒 Блокировка дверцы

Индикатор указывает на состояние включения и выключения замка дверцы.

2. Функциональные кнопки

(1) Предварительная стирка

Если белье слишком грязное, вы можете выбрать эту программу перед стиркой.

(2) Гигиена

Используется для длительной стирки при высокой температуре; подходит для одежды, постельных принадлежностей и мягких игрушек, принадлежащих людям, склонным к аллергии, или обладателям сверхчувствительной кожи

(3) Отложенный старт

Время отсрочки программы стирки, включая продолжительность программы стирки. Пользователь может установить отсрочку от 3 до 24 часов для выбранной программы стирки (от 4 до 24 часов, если продолжительность выбранной программы превышает 3 часа). После включения отсрочки начнется отсчет времени, который будет отображаться на дисплее, а когда подойдет время начала программы - начнется стирка; таймер отсрочки закончится вместе с завершением программы стирки. Для отмены нажмите на кнопку «Вкл./Выкл.».

(4) Температура

Нажмите кнопку Вкл./Выкл., выберите программу стирки. Выберите подходящую температуру воды в соответствии с типом белья.

(5) Полоскание

Увеличить количество циклов полоскания.

(6) Скорость отжима

Нажмите кнопку Вкл./Выкл., выберите программу стирки. Выберите подходящую скорость отжима. В процессе стирки или в состоянии паузы при нажатии на кнопку "Скорость2 на дисплее отобразится выбранная скорость отжима.

(7) Моя программа

Установите или вызовите избранную программу и параметры.

- Сохранение в памяти: нажмите и удерживайте кнопку «Моя программа» после запуска, чтобы сохранить конфигурацию параметров.

- Вызов из памяти: нажмите кнопку «Моя программа» после следующего запуска, чтобы вызвать ра нее сохраненные параметры для быстрой настройки.

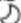
- После сохранения или вызова на дисплее загорится соответствующий индикатор

- В случае сохранения в памяти раздастся двойной звуковой сигнал «динь-дон»; в случае вызова памяти раздастся тройной звуковой сигнал «динь-динь-дон».


- Функция «Моя программа» сохраняет только один из наиболее часто используемых или предпочтительных режимов без возможности сохранения более чем одной конфигурации параметров.

(8) **Блокировка от детей** 

- Когда включена функция « Блокировка от детей », все функциональные кнопки будут заблокированы, кроме кнопки «Вкл./Выкл.».
- Нажмите и удерживайте кнопку « Блокировка от детей » более 3 секунд, чтобы выключить функцию «Блокировка от детей».

(9) **Тихий режим** 

После включения этой функции звуковые сигналы будут выключены, а скорость отжима будет ограничена, чтобы уменьшить звук стирки и не мешать отдыху членов семьи в ночное время.

(10) **Очистка барабана** 

Программа «Очистка барабана» использует высокий уровень воды, высокую температуру и высокую скорость отжима для чистки и стерилизации бака стиральной машины.

3. Кнопка «Вкл./Выкл.»

Включение/выключение питания стиральной машины.

4. Кнопка «Старт/Пауза»

Нажмите ее, чтобы начать выполнение программы стирки.

При повторном нажатии программа будет приостановлена; нажмите снова, чтобы продолжить стирку.

5. Регулятор выбора программы стирки

Выберите программу в зависимости от вида и загрязнения одежды.

Описание функций и программ

Хлопок	Эта программа подходит для одежды средней или слабой степени загрязнения, например, хлопок, постельное белье, нижнее белье, полотенца, рубашки и т.д.
Экостирка	Для стирки не слишком грязной одежды, это позволяет экономить время и воду.
Спорт	Спортивная одежда, допускающая машинную стирку
Постельное белье	Допускающие машинную стирку простыни/шторы и т.д.
Деликатная	Стирка газовой ткани, шелкового белья.
Детская одежда	Допускающая машинную стирку детская одежда.
Стирка с паром	Функция подачи пара активируется, чтобы внутренняя среда барабана нагрелась, что приводит к улучшению эффекта стирки и удалению грязи.
Смешанные ткани	Эту функцию можно использовать для стирки смешанной одежды, такой как хлопок, синтетика и т.д. (не стирайте вместе одежду, которая легко протирается).
Быстрая 15'	Небольшое количество тонкой одежды с незначительными загрязнениями.
Быстрая 42'	Для стирки одежды, которую часто меняют, не слишком грязной и тонкой одежды.
Синтетика	Для стирки синтетической одежды.
Шерсть	Допускающие машинную стирку шерстяные ткани.
Полоскание + Отжим	Отдельное полоскание и удаление воды.
Отжим	Отдельное удаление воды.

Описание режимов стирки

11kg/12kg

Программа	Температура	Скорость отжима	Время
Хлопок	40°C(хол.вода,20°C,60°C,90°C)	1000(0,400,800,1200,1400)	75
Экостирка	20°C(хол.вода, 40°C,60°C)	800(0,400,1000,1200,1400)	52
Спорт	хол.вода,(20°C,40°C)	800(0,400)	44
Постельное белье	40°C(хол.вода, 20°C)	800(0,400)	88
Деликатная	20°C(хол.вода, 40°C)	800(0,400)	48
Детская одежда	60°C(40°C,90°C)	800(0,400,1000)	142
Стирка с паром	60°C(хол.вода, 20°C,40°C,90°C)	800(0,400,1000)	162
Отжим	—	1000(0,400,800,1200,1400)	11
Полоскание + Отжим	—	1000(0,400,800,1200,1400)	17
Шерсть	40°C(хол.вода, 20°C)	800(0,400)	47
Синтетика	40°C(хол.вода, 20°C,60°C)	1000(0,400,800,1200,1400)	68
Быстрая 42'	20°C(хол.вода,40°C)	800(0,400)	42
Быстрая 15'	хол.вода (20°C,40°C)	800(0,400)	15
Смешанные ткани	хол.вода (20°C,40°C)	800(0,400)	76

Примечания:

1. Время стирки будет изменяться в зависимости от давления воды, типа тканей, количества и температуры воды.
2. Время окончания стирки, показанное на дисплее, может отличаться от реального времени.
3. При низкой скорости возможен неудовлетворительный результат стирки, в таком случае добавьте еще один цикл полоскания.
4. Каждая модель имеет индивидуальные параметры.
5. Если выбран энергосберегающий режим, то время стирки будет увеличено автоматически.

Техническое обслуживание

1. Регулярно проводите техническое обслуживание стиральной машины, чтобы продлить срок ее службы.
2. Перед началом технического обслуживания, отключите вилку машины от розетки.

Корпус стиральной машины

После стирки протрите корпус мягкой тканью. Если корпус сильно загрязнен, используйте подходящее моющее средство или мыло

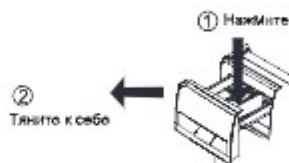
- Не заливайте машину водой
- Не используйте для очистки корпуса абразивный порошок, растворитель, бензин,

Кольцевая прокладка двери

После стирки проверьте прокладку на двери, извлеките из нее посторонние предметы, монеты, ключи, бумагу и т.п.

Очистка отделения для порошка

Производите регулярную очистку отделения для порошка. Выньте и промойте его чистой водой, затем вставьте обратно.



Очистка универсального фитинга (рекомендуется 1 раз в 6 месяцев)

Скопление мусора в фитинге оказывает влияние на скорость подачи воды.

1. Извлеките шланг из универсального фитинга.
2. Отвинтите, как указано стрелкой на картинке.
3. Промойте внутреннюю часть фитинга, в том числе резьбу.
4. Установите очищенный фитинг на водопроводный шланг.



Очистка впускного клапана (рекомендуется: 1 раз в 6 месяцев)

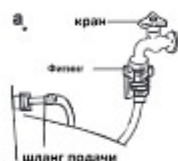
1. Отсоедините подающий шланг от стиральной машины.
2. Извлеките из впускного клапана сетчатый фильтр.
3. Почистите фильтр зубной щеткой.
4. Аккуратно установите подающий шланг обратно.



Техническое обслуживание

Если в стиральной машине замерзла вода.

1. Оберните кран и фитинг горячим полотенцем.
2. Снимите подающий шланг и положите его в воду температурой 50 градусов.
3. Залейте в барабан примерно 2-3 литра воды температурой 50 градусов.
4. Подсоедините шланг, откройте кран и включите машину, проверьте, нормально ли работают впускной и сливной шланги.



б. положите шланг в 50 градусную воду



в. Вылейте в барабан примерно 2-3 литра воды температурой 50 градусов



Очистка фильтра сливного насоса (рекомендуется: 1 раз в месяц)

1. После слива воды и отключения питания, надавите на фиксатор насоса, откройте крышку фильтра насоса. (**Внимание:** если вода внутри горячая, подождите, пока она остынет).
2. Снимите фильтр, повернув его против часовой стрелки.
3. Промойте фильтр.
4. Установите фильтр обратно в насос, закрутив его по часовой стрелке, и закройте крышку.
5. Внимание : а. Фильтр должен быть плотно затянут, во избежание утечки.
б. Не чистите фильтр во время работы машины.

Очистка барабана (рекомендуется 1 раз в месяц)

По прошествии определенного периода в барабане может скопиться грязь. Вы можете очистить внутреннюю и внешнюю часть барабана в режиме «Очистка барабана».

Внимание: не кладите вещи и порошок во время очистки барабана.

Обратите внимание перед стиркой

1. Бирки на одежде

- Перед стиркой проверьте бирки на одежде, на них обычно указывается вид ткани и условия стирки изделия.

2. Сортировка вещей

- Старайтесь отсортировать для одного цикла стирки вещи по ткани и цвету, отделите белое белье от цветного, хлопчатобумажное от синтетики и т.п. Также старайтесь не стирать сильно загрязненные вещи вместе с относительно чистыми.

Критерии сортировки:

- Уровень загрязнения (сильно, средне, слабо)
- Цвет (белый, светлый, окрашенный)
- Вельвет (легко облезает или прилипает)

3. Примечание

- При одновременной стирке крупных и мелких вещей, положите сначала крупные, при этом они должны занимать не менее половины от объема всех вещей. Не стирайте одну вещь - это может разбалансировать машину.
- Мелкие вещи, такие как чулки, носовые платки следует положить в сетчатый мешок для стирки. Перед стиркой бюстгалтеров с косточками, выньте их. Если это невозможно, положите бюстгалтеры в сетчатый мешок, чтобы предотвратить попадание косточек промежутком между внутренним и внешним барабаном.
- Проверьте все карманы и убедитесь, что в них ничего нет. Гвозди, заколки, спички, ручки, монеты и ключи могут повредить одежду или саму машину.
- Застегните всю одежду, проверьте пуговицы и крючки, завяжите пояса, чтобы они не повредили прочую одежду.
- Сначала застирайте сильно загрязненные части одежды, такие как воротник и манжеты, используя воду с небольшим количеством порошка.
- Проверьте дверные уплотнения и убедитесь, что в них нет посторонних предметов.
- Перед стиркой убедитесь, что шланги не засорены.
- Убедитесь, что одежда не попала в уплотнение на двери, чтобы избежать повреждения двери и одежды.



Проблемы, которые не являются поломкой

Дверь не открывается.	Машина стирает. Между дверью и дверным уплотнителем застряла одежда.
Есть запах.	Это может быть запах резины, потому что в машине есть резиновые компоненты.
При стирке и полоскании слишком мало воды.	Данная стиральная машина не нуждается в большом количестве воды при стирке.
Не наливается вода.	Открыт ли кран? Не замерз ли подающий шланг? Не засорились ли фильтры?
Вода заливается наполовину	Если уровень воды снизится, стиральная машина будет подавать воду автоматически.

Вода выливается при стирке	<ul style="list-style-type: none"> • Возможно, вы используете моющее средство с большим количеством пены
Изменение времени завершения стирки	<ul style="list-style-type: none"> • Время отжима может корректироваться из-за нарушения баланса распределения вещей в барабане
Аномальный шум во время вращения	<ul style="list-style-type: none"> • Проверьте, не касается ли шнур питания корпуса • Все ли транспортировочные болты сняты? • Нет ли в барабане заколок или монет?
Машина не работает после сбоя электропитания	<ul style="list-style-type: none"> • Машина прекратит работу после сбоя электропитания. После восстановления подачи электричества она тоже не включится самостоятельно. Нажмите кнопку Вкл/Выкл и перезапустите программу стирки.

Руководство по устранению неполадок

Проблема	Причина	Решение
Стиральная машина не запускается	<ul style="list-style-type: none"> • не закрыта дверь • не подключено питание • повреждена защита от протечек 	<ul style="list-style-type: none"> • Проверьте, плотно ли закрыта дверь. • Проверьте, правильно ли вставлен штепсель шнура питания. • Проверьте, открыт ли кран подачи воды. • Проверьте, нажата ли кнопка «Старт/Пауза» • откройте защиту от протечек
На экране код UE	<ul style="list-style-type: none"> • наличие транспортировочных болтов • машина стоит не ровно • мало вещей внутри или они очень легкие 	<ul style="list-style-type: none"> • извлеките транспортировочные болты • установите машину ровно • отрегулируйте контргайки на ножках • добавьте вещей для стирки
На экране код IE	<ul style="list-style-type: none"> • нет подачи воды • слабое давление воды • перемерз шланг подачи воды • фильтры засорены 	<ul style="list-style-type: none"> • откройте кран подачи воды • идите • разморозьте шланг теплой водой • почистите фильтр
На экране код OE	<ul style="list-style-type: none"> • выпускной шланг находится слишком высоко • выпускной шланг перевернут • выпускной шланг забит • канализация забита 	<ul style="list-style-type: none"> • убедитесь, что выпускной шланг находится не выше 1 м над полом. • разморозьте шланг теплой водой. • прочистите выпускной шланг • прочистите канализацию
На экране код DE	<ul style="list-style-type: none"> • не закрыта дверь при старте 	<ul style="list-style-type: none"> • закройте дверь плотно
На экране код EE	Отсоедините шнур питания, перекройте кран и обратитесь в сервисный центр	
На экране код FE		
На экране код LE или CE		
Слишком много пены	<ul style="list-style-type: none"> • много стирального порошка 	<ul style="list-style-type: none"> • добавляйте порошок в разумных количествах

Технические характеристики

Номинальная вместимость	11.0 кг	12.0 кг
Номинальная вращающая мощность	11.0 кг	12.0 кг
Номинальное электропитание	220-240V~,50Hz	220-240V~,50Hz
Номинальная мощность	200 Ватт	200 Ватт
Номинальная мощность вращения	600 Ватт	700 Ватт
Номинальная мощность нагрева	2000 Ватт	1850 Ватт
Максимальная мощность	2200 Ватт	2000 Ватт

Защита окружающей среды

Правильная утилизация продукта

Данная маркировка указывает, что на территории Евросоюза этот продукт не может быть утилизирован с другими бытовыми отходами. С целью предотвращения вреда окружающей среде или здоровью человека от неконтролируемой утилизации отходов, переработка его содействует повторному использованию материальных ресурсов. В случае возврата использованного товара, обратитесь на предприятие сбора отходов или к продавцу товара. Они смогут переработать данный продукт без угрозы окружающей среде.

