

Руководство пользователя



Модель:

EW7WO447W (и другие аналогичные модели)

Стирально-сушильная машина

Внимание! Полную версию Руководства пользователя вы можете найти на сайте: www.telestyle.ru.

СВЕДЕНИЯ ПО ТЕХНИКЕ БЕЗОПАСНОСТИ

Перед установкой и эксплуатацией прибора внимательно ознакомьтесь с приложенным руководством. Производитель не несет ответственность за какие-либо травмы или ущерб, возникшие вследствие неправильной установки или эксплуатации. Всегда храните это руководство под рукой в надежном месте для последующего использования.

Безопасность детей и лиц с ограниченными возможностями

- Данный прибор может эксплуатироваться детьми старше 8 лет и лицами с ограниченными физическими, сенсорными или умственными способностями и с недостаточным опытом или знаниями только при условии нахождения под присмотром лица, отвечающего за их безопасность, или после получения соответствующих инструкций, позволяющих им безопасно эксплуатировать электроприбор и дающих им представление об опасности, сопряженной с его эксплуатацией.
- Детям в возрасте от 3 до 8 лет, а также лицам с ярко выраженными и комплексными нарушениями здоровья запрещается находиться рядом с прибором, если только за ними не обеспечивается постоянный надзор.
- Детям младше 3 лет запрещается находиться рядом с прибором, если только за ними не обеспечивается постоянный надзор взрослых.
- Не позволяйте детям играть с прибором.
- Храните все упаковочные материалы вне досягаемости детей и утилизируйте материалы надлежащим образом.
- Храните моющие средства вне досягаемости детей.
- Не подпускайте детей и домашних животных к прибору, когда его дверца открыта.
- Если прибор оснащен устройством защиты детей, его следует включить.
- Очистка и доступное пользователю техническое обслуживание прибора не должно производиться детьми без присмотра.

Общие правила техники безопасности

- Не вносите изменения в параметры данного прибора.
- Прибор предназначен для домашнего бытового и аналогичного применения, например:
 - в помещениях, служащих кухнями для обслуживающего персонала в магазинах, офисах и на других рабочих местах;
 - для использования клиентами отелей, мотелей, мини-гостиниц типа «ночлег и завтрак» и других мест проживания;
 - в местах общего пользования в многоквартирных домах или прачечных самообслуживания.
- Прибор может быть установлен как отдельно, так и под кухонную столешницу, если под ней достаточно места.
- Не устанавливайте прибор за дверью, запираемой на замок, за раздвижную дверь или за дверь с петлями, расположенными на противоположной стороне по отношению к петлям на дверце прибора, что могло бы помешать полному открыванию дверцы прибора.
- Вставляйте вилку сетевого кабеля в розетку только по окончании процесса установки прибора. Проверьте, чтобы после установки был обеспечен доступ к вилке сетевого шнура.
- Вентиляционное отверстие в днище не должно перекрываться ковровым покрытием, ковриком, подставкой или любым иным наполненным покрытием.
- Подключение прибора к электросети не должно выполняться через внешние коммутирующие устройства, например, таймеры, а также через цепи, которые регулярно подключаются и отключаются поставщиком электроэнергии.
- Обеспечьте хорошую вентиляцию в помещении, где установлен прибор, чтобы избежать обратного притока нежелательных газов в помещение, создаваемого устройствами, в которых происходит сгорание газа или других видов топлива (включая камины).
- Запрещается отводить выпускаемый прибором воздух в вытяжную систему, используемую для любых приборов, в которых происходит сжигание газа или иных видов топлива.
- Рабочее давление воды в точке ее поступления из водопроводной сети должно находиться в пределах 0,5 бар (0,05 МПа) и 8 бар (0,8 МПа).
- Не превышайте максимально допустимую загрузку.

- При подключении прибора к водопроводу должны использоваться новые устанавливаемые с ним комплекты шлангов.
- Использовать старые комплекты шлангов нельзя.
- В случае повреждения кабеля электропитания во избежание поражения электрическим током он должен быть заменен авторизованным сервисным центром или специалистом с аналогичной квалификацией.
- Убирайте ворс, скопившийся вокруг прибора, а также элементы упаковки.
- Перед тем как сушить в стирально-сушильной машине вещи, загрязненные такими веществами, как растительное или смазочное масло, ацетон, спирт, бензин, керосин, пятновыводители, скипидар, воск и средства для удаления воска, их следует выстирать в горячей воде с увеличенным количеством стирального порошка.
- Не используйте прибор для вещей, подвергшихся чистке с помощью промышленных химикатов.
- Не сушите в стирально-сушильной машине нестиранные вещи.
- Нельзя сушить в стирально-сушильной машине изделия из вспененной резины (латексная губка), шапочки для душа, водостойкие текстильные изделия, изделия на резиновой основе, а также одежду и подушки со вставками из вспененной резины.
- Смятители для ткани и другие подобные средства следует использовать в соответствии с указаниями их изготовителей.
- Извлекайте из вещей все предметы, которые могли бы стать причиной возгорания, например, зажигалки или спички.
- Никогда не останавливайте стирально-сушильную машину до завершения цикла сушки за исключением случая, когда белье быстро вынимается и разделяется для обеспечения рассеивания тепла.
- Заключительный этап программы стирально-сушильной машины выполняется без нагревания (цикл охлаждения), чтобы обеспечить достижение безопасной температуры, которая будет для него безопасной.
- Не используйте для чистки прибора водоразбрызгивателя высокого давления или пар.
- Протрите прибор влажной тряпкой. Используйте только нейтральные моющие средства. Не используйте абразивные средства, абразивные губки, растворители или металлические предметы.
- Перед выполнением любых операций по чистке и уходу выключите прибор и извлеките вилку сетевого шнура из розетки.

УКАЗАНИЯ ПО БЕЗОПАСНОСТИ

Установка

- Не устанавливайте и не эксплуатируйте прибор в помещениях, где температура может упасть ниже 0°C или там, где он может оказаться под действием атмосферных условий.
- Во время перемещения прибор должен всегда находиться в вертикальном положении.
- Убедитесь, что между днищем прибора и полом имеется достаточная вентиляция.
- Удалите всю упаковку и вывинтите транспортировочные болты.
- Пол на месте установки прибора должен быть ровным, прочным, чистым и не бояться нагрева.
- Сохраните транспортировочные болты в надежном месте. Если в будущем прибор понадобится перевезти на другое место, их следует установить на место, чтобы заблокировать барабан во избежание внутренних повреждений прибора.
- Никогда не забывайте о мерах предосторожности при его перемещении: прибор имеет большой вес. Всегда используйте защитные перчатки и закрытую обувь.
- Не устанавливайте и не подключайте прибор, имеющий повреждение.
- Не устанавливайте прибор там, где его дверцу будет невозможно полностью открыть.
- Для обеспечения необходимого пространства между прибором и наполненным покрытием отрегулируйте высоту ножек прибора.
- После установки прибора в рабочее положение при помощи спиртового уровня убедитесь в том, что прибор выровнен надлежащим образом. В противном случае отрегулируйте соответствующим образом высоту ножек.

Подключение к электросети

- ⚠ **ВНИМАНИЕ!** Существует риск пожара и поражения электрическим током.

- Прибор должен быть заземлен.
- Включайте прибор только в установленную надлежащим образом электросеть с защитным контактом.
- Не используйте тройники и удлинители.
- Для отключения прибора от электросети не тяните за кабель электропитания. Всегда беритесь за саму вилку.
- Не беритесь за кабель электропитания или за его вилку мокрыми руками.

Подключение к водопроводу

- Не повреждайте шланги для воды.
- Перед подключением к новым или давно не использовавшимся трубой, а также в случае, если производились ремонтные работы или устанавливались новые устройства (счетчики воды и т.д.) дайте воде стечь, пока она не станет прозрачной и чистой.
- В ходе и по окончании первого использования прибора убедитесь в отсутствии видимых утечек воды.

Использование

- Не помещайте на прибор, рядом с ним или внутрь него легко воспламеняющиеся вещества или изделия, пропитанные легко воспламеняющимися веществами.
- Не прикасайтесь к стеклянной части дверцы во время работы программы. Стекло может быть горячим.
- Не сушите поврежденные (порванные, потерявшие) изделия с набивкой или вставками.
- Если при стирке белья использовался пятновыводитель, выполните дополнительный цикл полоскания прежде чем запускать цикл сушки.
- Удостоверьтесь, что из белья извлечены все металлические предметы.
- Сушите только ткани, которые подходят для сушки в стирально-сушильной машине. Следуйте указаниям по чистке на ярлычке.
- Пластмассовые предметы не являются жаростойкими.
- В случае использования мерного шарика для моющего средства извлеките его перед запуском программы сушки.
- Не используйте мерный шарик для моющего средства при выборе программы «non-stop».
- Не садитесь и не вставляйте на открытую дверцу.
- Не сушите в приборе неотжатые вещи.

Безопасная утилизация

- Отключите прибор от электросети и водопроводной сети.
- Обрежьте кабель электропитания как можно ближе к прибору и утилизируйте его.
- Удалите защелку дверцы, чтобы дети или домашние животные не оказались заблокированными в барабане.

Устройство подлежит утилизации в соответствии с действующими нормативными положениями. Доставка изделия на местное предприятие по переработке вторичного сырья или обратитесь в свое муниципальное управление.

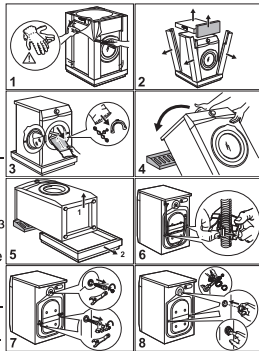
Материалы с символом ♻️ следует сдавать на переработку. Положите упаковку в соответствующие контейнеры для сбора вторичного сырья. Принимая участие в переработке старого электро-бытового оборудования, вы помогаете защитить окружающую среду и здоровье человека.

УСТАНОВКА

Распаковка

⚠️ ВНИМАНИЕ! См. главы, содержащие Сведения по технике безопасности.

1. Снимите закрывающую прибор пленку. При необходимости воспользуйтесь режущим инструментом.
2. Удалите картонный верх и упаковочные элементы из полистирола.
3. Откройте дверцу. Выньте все аксессуары из барабана.
4. Положите один из передних полистирольных элементов упаковки на пол позади прибора. Осторожно положите прибор на его заднюю сторону.
5. Удалите защиту из полистирола с прибора. Верните прибор в вертикальное положение.
6. Отсоедините сетевую кабель и сливной шланг от держателя для шлангов.



При этом может иметь место вытекание воды из сливного шланга. Это объясняется тем, что машина прошла тестирование на производстве.

7. Извлеките три транспортировочных болта и выньте пластиковые вставки.

8. Вставьте в отверстия пластиковые заглушки.

Размещение и выравнивание

Выровняйте прибор надлежащим образом, чтобы предотвратить появление вибрации, шума и перемещение прибора во время работы.

1. Установите прибор на ровный твердый пол. Прибор должен стоять ровно и устойчиво. Позаботьтесь о том, чтобы прибор не касался стен, других приборов или предметов мебели; убедитесь в циркуляции воздуха под прибором.
2. Завинчивая или вывинчивая ножки, установите прибор строго по горизонтали. Все ножки должны надежно стоять на полу.

ВНИМАНИЕ! Не выравнивайте прибор путем подкладывания под ножки прибора кусочка картона, дерева и других подобных материалов.

Наливной шланг

ВНИМАНИЕ! Убедитесь, что шланги не повреждены и проверьте все соединения на предмет утечек. Если длины шланга не хватает, не используйте удлинитель шланга. Обратитесь в сервисный центр для замены наливного шланга.

1. Подсоедините наливной шланг к задней части прибора.
2. Поверните шланг влево или вправо в зависимости от расположения водопроводного крана. Убедитесь, что наливной шланг находится не в вертикальном положении.
3. При необходимости ослабьте зажимную гайку и расположите его нужным образом.
4. Присоедините наливной шланг к водопроводному крану холодной воды с резьбой 3/4 дюйма.



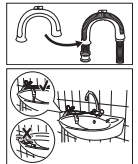
Слив воды

Сливной шланг должен находиться на высоте не менее 60 см и не более 100 см.

Запрещается удлинять сливной шланг более чем на 400 см. Для замены сливного шланга и его удлинения обращайтесь в авторизованный сервисный центр.

Подключение сливного шланга можно осуществить несколькими различными способами:

1. Согнув сливной шланг в форме подковы и зафиксировав его в пластиковой направляющей для шланга.



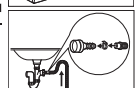
2. Путем установки шланга на край раковины. Привяжите направляющую к водопроводному вентилю или прикрепите ее к стене. Убедитесь, что пластиковая направляющая не смещается, когда прибор производит слив воды, а конец сливного шланга не погружен в воду. В противном случае, возможно попадание сточной воды обратно в прибор.



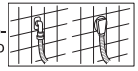
3. Если конец сливного шланга выглядит так, как показано на рисунке, можно ввести его непосредственно в трубу.
4. Путем подключения к стыку с впускным отверстием. Подсоедините сливной шланг непосредственно к сливной трубе.



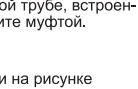
Конец сливного шланга всегда должен вентилироваться, т.е. внутренний диаметр сливной трубы должен быть больше внешнего диаметра сливного шланга.



5. Без помощи пластиковой направляющей для шланга, к сливному отверстию сливной трубы. Вставьте сливной шланг в сливную трубу и закрепите муфтой. Обязательно согните сливной шланг в форме подковы, чтобы предотвратить попадание содержимого слива из раковины обратно в прибор.



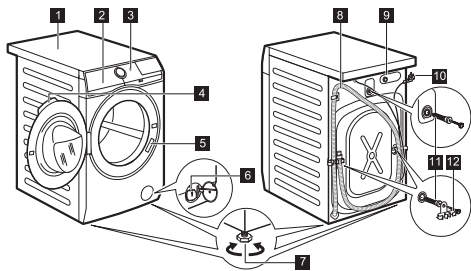
6. Подсоедините шланг непосредственно к сливной трубе, встроенной в стену помещения; вставьте шланг и закрепите муфтой.



ОПИСАНИЕ ИЗДЕЛИЯ

В зависимости от типа прибора отдельные детали на рисунке могут отличаться, например, по цвету и форме.

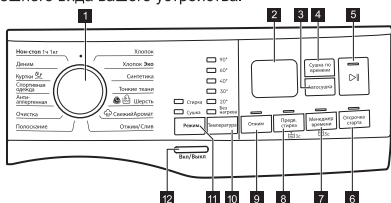
- | | |
|--|--|
| 1 Верхняя панель | 6 Фильтр сливного насоса |
| 2 Дозатор моющего средства | 7 Ножки для выравнивания прибора |
| 3 Панель управления | 8 Сливной шланг |
| 4 Ручка/тачка дверцы | 9 Штуцер для подсоединения наливного шланга |
| 5 Табличка с техническими данными | |



- 10 Сетевой кабель
- 11 Транспортировочные болты
- 12 Держатель для шланга

ПАНЕЛЬ УПРАВЛЕНИЯ

Внимание! Внешний вид панели управления, представленной на рисунке является схематическим и может отличаться от внешнего вида вашего устройства.



- 1 Селектор программ
- 2 Дисплей
- 3 Сенсорная кнопка «Автосушка»
- 4 Сенсорная кнопка «Сушка по времени»
- 5 Сенсорная кнопка «Старт/Пауза»
- 6 Сенсорная кнопка «Отсрочка старта»
- 7 Сенсорная кнопка «Менеджер времени» и постоянно включенная опция «Защита от детей»
- 8 Сенсорная кнопка «Предварительная стирка» и постоянно включенная опция «Дополнительное полоскание»
- 9 Сенсорная кнопка «Отжим»
- 10 Сенсорная кнопка «Температура»
- 11 Сенсорная кнопка «Режим»:
 - Режим - Стирка
 - Режим - Сушка
- 12 Кнопка «Вкл/Выкл»

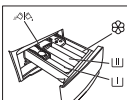
Внимание! Полное описание кнопок, индикации панели управления, режимов работы прибора вы можете найти в Руководстве пользователя на сайте: www.telestyle.ru.

ПЕРЕД ПЕРВЫМ ИСПОЛЬЗОВАНИЕМ

1. Убедитесь, что подача электропитания не отключена, а водопроводный кран открыт.
2. Налейте 2 литра воды в отделение для моющих средств, отмеченное значком . Это приведет в действие систему слива.
3. Налейте в отделение для моющих средств, отмеченное значком , небольшое количество моющего средства.
4. Не загружая в прибор бельё, выберите и запустите программу для стирки изделий из хлопка на максимальной температуре. Эта процедура удалит из барабана и бака присутствующие там загрязнения.

Добавление средства для стирки и добавок

- Отделение для моющего средства, используемого на этапе предварительной стирки, замачивания или выведения пятен.
- Отделение средства для стирки, используемого на этапе стирки.
- Отделение для смягчителя белья и других жидких добавок (кондиционера для тканей, средства для подкрахмаливания).



- MAX** Максимально допустимый уровень для жидких добавок.
- Заслонка для порошкового или жидкого моющего средства.

Всегда следуйте инструкциям, приведенным на упаковке моющих средств. Рекомендуется не превышать указанный максимальный уровень. Данное количество средства обеспечит оптимальные результаты стирки.

После цикла стирки при необходимости очистите остатки моющего средства из дозатора моющего средства.

1. Потяните дозатор моющего средства на себя до упора.
2. Нажмите на защелку, чтобы извлечь дозатор.
3. Для использования порошкового моющего средства установите заслонку в верхнее положение.
4. Для использования жидкого моющего средства установите заслонку в нижнее положение.
5. Отмерьте количество средства для стирки и кондиционера для ткани.
6. Осторожно закройте дозатор средства для стирки.

Выбор программ

1. Поверните селектор программ на требуемую программу стирки. Индикатор кнопки «Режим» - Стирка замигает. Индикатор кнопки «Старт/Пауза» замигает. На дисплее отобразится ориентировочная продолжительность программы и максимальная загрузка.
2. Для изменения температуры или скорости отжима коснитесь соответствующих кнопок.
3. При необходимости задайте одну или более опций, коснувшись соответствующих кнопок. На дисплее загорятся соответствующие индикаторы и изменятся соответствующие показатели.

Запуск программы

Коснитесь кнопки «Старт/Пауза» для запуска программы. Когда индикатор кнопки не горит и не мигает (т.е. когда дверца открыта), запуск программы невозможен. Соответствующий индикатор перестанет мигать и загорится постоянным светом. Начнется выполнение программы; дверца будет заблокирована. На дисплее отображается индикатор

Прерывание программы и изменение опций

Во время работы программы допускается изменение только ряда опций:

1. Коснитесь кнопки «Старт/Пауза». Замигает соответствующий индикатор.
2. Внесите изменения в опции. На дисплее изменятся соответствующие показатели.
3. Снова коснитесь кнопки «Старт/Пауза». Программа стирки продолжит работу.

Отмена выполняющейся программы

1. Для отмены программы и выключения прибора нажмите на кнопку «Вкл/Выкл».
2. Нажмите повторно на кнопку «Вкл/Выкл», чтобы включить прибор снова.

Подготовка к сушке

1. Нажмите и удерживайте кнопку «Вкл/Выкл» в течение нескольких секунд, чтобы включить прибор.
2. Загрузите бельё.
3. Поверните селектор программ на программу, применимую к белью, которое предстоит высушить. По умолчанию прибор выбирает режим «Только стирка». Индикатор кнопки «Режим» - Стирка при этом светится.
4. Для того, чтобы произвести только сушку, дважды нажмите кнопку «Режим». Индикатор кнопки «Режим» - Сушка загорится, а индикатор кнопки «Режим» - Стирка погаснет.

УХОД И ОЧИСТКА

Очистка наружных поверхностей

Для очистки прибора используйте только теплый слабый мыльный раствор. Насухо вытрите все поверхности. Не используйте составы на основе спирта, растворителей или химических веществ. Не производите очистку металлических поверхностей при помощи моющего средства на основе хлора.

Удаление накипи

Если вода в вашем регионе имеет высокую или среднюю жесткость, рекомендуется использовать предназначенные для стиральных машин средства для удаления накипи. Регулярно проверяйте, не образовалась ли в барабане накипь. Обычные моющие средства содержат в своем составе смягчающие добавки, и тем не менее рекомендуется время от времени запускать цикл с пустым барабаном и средством для удаления накипи. Всегда следуйте инструкциям, приведенным на упаковке данных средств.

Уплотнитель дверцы

Регулярно проверяйте состояние уплотнителя и удаляйте все предметы с его внутренней стороны.

Внимание! Подробную информацию об очистке стирально-сушильной машины вы можете найти в Руководстве пользователя на сайте: www.telestyle.ru.

ТРАНСПОРТИРОВАНИЕ И ХРАНЕНИЕ

Для безопасной и удобной транспортировки стирально-сушильной машины сохраните оригинальную упаковку. Правила перевозки прибора отражены на упаковке товара. Во избежание повреждений прибора освободите его перед транспортировкой.

Прибор следует транспортировать только в вертикальном положении, чтобы в систему управления не попала остаточная вода, так как это может нанести ущерб прибору. Упакованные стирально-сушильные машины допускается транспортировать всеми видами транспорта при температуре окружающего воздуха от +5°C до -40°C и относительной влажности воздуха от 75 до 100 %.

Хранение стирально-сушильных машин должно осуществляться при температуре окружающего воздуха от +5°C до +40°C и отсутствии в воздухе кислотных, щелочных и других агрессивных примесей.

Время выдержки стирально-сушильной машины при комнатной температуре до включения питания после транспортирования или хранения при пониженной температуре окружающей среды должно быть не менее 5 часов. Если прибор находится в помещении, подверженном угрозе замерзания, например, в загородном доме, освободите прибор полностью.

УСТРАНЕНИЕ НЕИСПРАВНОСТЕЙ

Воспользуйтесь информацией, представленной ниже перед обращением в сервисную службу. Это позволит избежать дополнительных расходов.

Программа не запускается -

- Убедитесь, что вилка сетевого шнура вставлена в розетку электропитания.
- Убедитесь, что дверца прибора закрыта.
- Убедитесь, что предохранитель на электрощите не поврежден.
- Убедитесь, что кнопка «Старт/Пауза» была нажата.
- Если задана функция «Отсрочка пуска», отмените отсрочку или дождитесь окончания обратного отсчета.
- Отключите функцию «Защита от детей», если она включена.
- Убедитесь, что селектор установлен на выбранной программе.

ТЕХНИЧЕСКИЕ ХАРАКТЕРИСТИКИ

Внимание! Поскольку изделие постоянно совершенствуется, технические характеристики устройства могут быть изменены без предварительного уведомления.

Скорость отжима (макс.)	1350 об/мин
Максимальная загрузка	7 кг
Габариты (Ш x В x Г), мм	597 x 848 x 547
Общая мощность	2200 Вт
Напряжение сети	~220 - 240 В, 50/60 Гц

Внимание! Полную информацию о технических характеристиках вы можете найти в Руководстве пользователя на сайте: www.telestyle.ru.

ГАРАНТИЙНЫЕ ОБЯЗАТЕЛЬСТВА

1. Гарантийное обслуживание осуществляется в течение одного года (12 месяцев) с момента продажи через розничную торговую сеть.
2. Максимальный срок начала исполнения гарантийных обязательств - один год (12 месяцев) с момента поступления устройства на территорию РФ.
3. Техническое обслуживание и ремонт устройства в течение гарантийного срока эксплуатации осуществляют региональные авторизованные сервисные центры, адреса и телефоны которых можно получить на сайте: www.telestyle.ru.
4. Организация уполномоченная импортером на прием претензий по качеству устройства:
ООО «АСЦ РЕСТАРТ», Россия, 390044, Рязанская обл., г. Рязань, ул. Народный бульвар, д. 11, н. 11.
Тел. (4912) 991516, WhatsApp (960) 5707627, электронная почта: 123@screstart.ru. Сайт: www.screstart.ru.
Телефон горячей линии для обращения покупателей: 8 800 77 00 775
(бесплатный, часы работы с 9 до 18ч ежедневно, кроме субботы и воскресенья).
5. Потребитель может обратиться за помощью и техническим обслуживанием в официальный сервисный центр изготовителя. Сервисный центр изготовителя вправе провести ремонт вашего устройства бесплатно. В случае невозможности проведения бесплатного ремонта и технического обслуживания, организация являющаяся импортером может провести соответствующую компенсацию стоимости работ (в том числе замененных запасных частей) по согласованным расценкам и ценам.

ИНФОРМАЦИЯ О СЕРТИФИКАЦИИ

Декларация соответствия на устройство получена в исполнение требований законодательства РФ, ее можно посмотреть на сайте импортера www.telestyle.ru.

ИНФОРМАЦИЯ ОБ ИМПОРТЕРЕ

ООО «Телестайл». Адрес: Россия, 105082, г. Москва, ул. Б. Почтовая, д.36, стр.9, оф.314, сайт: www.telestyle.ru.

СРОК СЛУЖБЫ

По истечении срока службы завод-изготовитель не несет ответственности за безопасную эксплуатацию устройства. Срок службы устройства – 5 лет (60 месяцев).

версия для печати 86-001-0123

В прибор не поступает как следует вода -

- Убедитесь, что водопроводный кран открыт.
- Убедитесь, что давление в водопроводной сети не понижено. Для получения сведений об этом обратитесь в местную службу водоснабжения.
- Убедитесь, что водопроводный кран не засорен.
- Убедитесь, что фильтр наливного шланга и фильтр клапана не засорены.

Прибор не сливает воду -

- Убедитесь, что сливная труба не засорена.
- Убедитесь, что сливной шланг не перекручен и не передавлен.
- Убедитесь, что сливной шланг подключен правильно.
- Выберите программу слива, если выбрана программа без использования слива.

Отжим не используется или цикл стирки длится дольше, чем обычно -

- Задайте программу отжима.
- Распределите вещи в барабане вручную и снова запустите этап отжима. Эта проблема может быть вызвана разбалансировкой.

Вода на полу -

- Убедитесь, что соединения шлангов герметичны, а утечки воды отсутствуют.
- Убедитесь, что наливной шланг и сливной шланги не повреждены.
- Убедитесь, что используется подходящее моющее средство в необходимом количестве.

Невозможно открыть дверцу прибора -

- Проверьте, не была ли выбрана программа стирки с оставлением воды в баке.
- Убедитесь, что программа стирки завершена.
- Если в барабане осталась вода, выберите программу с использованием слива или отжима.

Прибор издает необычный шум и вибрирует -

- Убедитесь, что прибор как следует выровнен.
- Убедитесь, что упаковка и/или транспортировочные болты удалены.
- Добавьте в барабан еще белья. Возможно, нагрузка недостаточна велика.

Слишком много пены в барабане во время цикла стирки -

- Уменьшите количество моющего средства.

Внимание! Полную информацию о неисправностях и способах их устранения вы можете найти в Руководстве пользователя на сайте: www.telestyle.ru.

EAC

Товар
сертифицирован

