

EW7TN3272



ET Pesumasin

Kasutusjuhend



Electrolux

SISUKORD

1. OHUTUSINFO.....	3
2. OHUTUSJUHISED.....	4
3. TOOTE KIRJELDUS.....	6
4. TEHNILISED ANDMED.....	8
5. PAIGALDAMINE.....	8
6. JUHTPANEEL.....	11
7. VALIKUKETAS JA NUPUD.....	13
8. PROGRAMMID.....	15
9. SEADED.....	21
10. ENNE ESIMEST KASUTAMIST.....	22
11. IGAPÄEVANE KASUTAMINE.....	22
12. VIHJEID JA NÄPUNÄITEID.....	27
13. PUHASTUS JA HOOLDUS.....	28
14. VEAOTSING.....	32
15. TARBIMISVÄÄRTUSED.....	34
16. KIIRJUHEND.....	36
17. JÄÄTMEKÄITLUS.....	38

MÕTLEME TEILE

Täname, et ostsite Electroluxi seadme. Olete valinud toote, mille loomisel on rakendatud pikaagest professionaalset kogemust ja innovatsiooni. Geniaalne ja stiilne, loodud teile mõeldes. Selle kasutamisel võite olla alati kindel, et tulemused on suurepärased.

Tere tulemast Electroluxi kasutajate hulka.

Külastage meie veebisaiti, kust leiate



nõuandeid, brošüüre, tõrkeotsingu, remondi- ja hooldusteavet:

www.electrolux.com/support



Paremaks teeninduseks registreerige oma toode aadressil

www.registerelectrolux.com



Ostke oma seadmele lisaseadmeid, tarvikuid ja originaalvaruosi aadressil


www.electrolux.com/shop

KLIENDITEENINDUS JA HOOLDUS

Alati tuleb kasutada originaalvaruosi.

Volitatud teeninduskeskusesse pöördumisel peaksid teil olema varuks alljärgnevad andmed: mudel, osanumber (PNC), seerianumber.

Teave on toodud andmeplaadil.

 Hoiatused / Ettevaatusabinõud – ohutusteave

 Üldine teave ja vihjed

 Keskkonnateave

Jäetakse õigus teha muutusi.

1. ⚠ OHUTUSINFO

Enne seadme paigaldamist ja kasutamist lugege kaasasolev juhend tähelepanelikult läbi. Tootja ei võta endale vastutust vigastuste või varalise kahju eest, mis on tingitud paigaldusnõuete eiramisest või väärust kasutusest. Hoidke kasutusjuhend kindlas kohas alles, et saaksite seda vajadusel vaadata.

1.1 Laste ja haavatavate inimeste turvalisus

- Vähemalt 8-aastased ja vanemad lapsed ning piiratud füüsiliste, sensorsete või vaimsete võimete või väheste kogemuste ja teadmistega isikud tohivad seda seadet kasutada järelevalve all või kui neid on õpetatud seadet ohutul viisil kasutama ja mõistma kaasnevaid ohte.
- Lapsed vanuses 3 kuni 8 aastat ning raske või keerulise puudega isikud tuleks hoida seadmest eemal, kui neil ei saa pidevalt silma peal hoida.
- Alla 3-aastased lapsed tuleks seadmest eemal hoida, kui täiskasvanu nende tegevust ei jälgi.
- Tuleb jälgida, et lapsed seadmega ei mängiks.
- Hoidke pakendimaterjal lastele kättesaamatus kohas ja kõrvaldage see nõuetekohaselt.
- Hoidke pesuained lastele kättesaamatuna.
- Hoidke lapsed ja lemmikloomad seadmest eemal, kui selle uks on lahti.
- Kui seadmepõlv on olemas laste ohutusseade, tuleks see sisse lülitada.
- Lapsed ei tohi ilma järelevalveta seadet puhastada ega hooldustoiminguid läbi viia.

1.2 Üldine ohutus

- Ärge muutke seadme tehnilisi omadusi.
- See seade on ette nähtud kasutamiseks koduses majapidamises või muudes sarnastes kohtades, näiteks:

- kaupluste, kontorite ja muude töökeskkondade personaliköökides;
- klientide poolt hotellides, motellides ja muudes majutuskohtades;
- ühiskasutuses – kortermajades või pesumajades.
- Seadme maksimaalne pesukogus on 6 kg. Ärge ületage igale pesuprogrammile ette nähtud maksimumkogust (vt jaotist "Programmid").
- Kasutatav veesurve veevarustuse ühenduskoha sisenemispunktis peab olema vahemikus 0,5 baari (0,05 MPa) kuni 8 baari (0,8 MPa).
- Põhjal olevaid ventilatsioonivasid ei tohi vaipkatte, mati või muu taolise materjaliga tõkestada.
- Seadme veevarustusega ühendamisel tuleb kasutada uusi kaasasolevaid voolikukomplekte või volitatud hoolduskeskusest saadud uusi voolikukomplekte.
- Vanu voolikukomplekte kasutada ei tohi.
- Kui toitejuhe on vigastatud, laske see elektriohutuse tagamiseks välja vahetada tootja, selle volitatud hoolduskeskuse või vastavat kvalifikatsiooni omava isiku poolt.
- Enne mis tahes hooldust lülitage seade alati välja ja eemaldage toitepistik pistikupesast.
- Ärge kasutage seadme puhastamiseks survestatud vee- ega aurupihustit.
- Puhastage seadet niiske lapiga. Kasutage ainult neutraalseid pesuaineid. Ärge kasutage abrasiivseid tooteid, küürimisšvamme, lahusteid ega metallist esemeid.

2. OHUTUSJUHISED

2.1 Paigaldamine



Paigaldamisel tuleb järgida kehtivaid kohalikke eeskirju.

- Eemaldage kogu pakend ja transpordipoldid, sealhulgas kummihari koos plastist vahepuksiga.
- Pange transpordipoldid kindlasse kohta hoiule. Kui seadet tahetakse

teise kohta viia, tuleb transpordipolte kasutada trumli paigalekinnitamiseks, et vältida seadme kahjustamist.

- Kuna seade on raske, olge selle liigutamisel ettevaatlik. Kasutage töökindaid ja kinnisi jalanõusid.
- Järgige seadmega kaasasolevaid paigaldusjuhiseid.
- Kahjustatud seadet ei tohi paigaldada ega kasutada.

- Ärge paigutage seadet kohta, kus temperatuur jääb alla 0 °C või kohta, kus see puutub kokku välisõhuga.
- Seadme alla jääv põrand peab olema sile, stabiilne, kuumakindel ja puhas.
- Veenduge, et seadme ja põranda vahel oleks tagatud õhuringlus.
- Kui te seadme püsivalt oma kohale asetate, jälgige loodi kasutades, et see oleks täiesti rõhtsalt. Vastasel juhul tõstke või langetage tugijalgu.
- Ärge paigaldage seadet põrandas oleva äravoolukoha peale.
- Ärge pritsige seadmele vett ega laske sel kokku puutuda liigse niiskusega.
- Ärge paigaldage seadet kohta, kus selle kaant ei saa täielikult avada.
- Ärge asetage seadme alla võimaliku lekkevee kogumiseks anumaid. Sobivate tarvikute kohta saate lisateavet volitatud teeninduskeskusest.
- Väldige veevoolikute kahjustamist.
- Enne ühendamist uute või pikalt kasutamata torudega või pärast parandustöid või uute seadeldiste (nt veemöödikute) paigaldamist laske veel mõnda aega voolata, kuni see on puhas ja selge.
- Seadme esmakordsel kasutamisel ja pärast seda kontrollige, ega kuskil pole lekkeid.
- Ärge kasutage pikendusvoolikut, kui sisselaskevoolik on liiga lühike. Sisselaskevooliku asendamiseks pöörduge volitatud teeninduskeskuse poole.
- Seadme lahtipakkimisel on võimalik, et vesi voolab tühjendusvoolikust välja. Selle põhjuseks on tehases läbi viidud seadme testimine koos veega.
- Tühjendusvoolikut saate pikendada maksimaalselt 400 cm-ni. Teise tühjendusvooliku ja pikenduse saamiseks pöörduge volitatud teeninduskeskusesse.
- Pärast paigaldamist veenduge, et on tagatud juurdepääs kraanile.

2.2 Elektriühendus



HOIATUS!
Tulekahju- ja elektrilöögioht!

- HOIATUS: See seade on ette nähtud paigaldamiseks/ühendamiseks hoone maandatud ühendusega.
- Kasutage alati nõuetekohaselt paigaldatud elektriohutut pistikupesa.
- Kontrollige, kas andmeplaadil olevad elektrianndmed vastavad teie kohaliku vooluvõrgu näitajatele.
- Ärge kasutage mitmikpistikuid ega pikenduskaableid.
- Veenduge, et te ei vigastaks toitepistikut ega -juhet. Kui seadme toitekaabel tuleb välja vahetada, siis pöörduge meie hoolduskeskuse.
- Ühendage toitepistik seinakontakti alles pärast paigalduse lõpuleviimist. Veenduge, et pärast paigaldamist säilib juurdepääs toitepistikule.
- Ärge katsuge toitejuhet ega toitepistikut märgade kätega.
- Seadet vooluvõrgust eemaldades ärge tõmmake toitekaablist. Võtke alati kinni pistikust.

2.3 Veeühendus

- Sissetuleva vee temperatuur ei tohi ületada 25 °C.

2.4 Kasutamine



HOIATUS!
Vigastuse, elektrilöögi, tulekahju, põletuste või seadme kahjustamise oht!

- Järgige pesuainepakendil olevaid ohutusjuhiseid.
- Ärge pange tuleohtlikke või tuleohtliku ainega märgunud esemeid seadmesse, selle lähedusse ega peale.
- Ärge peske masinas riideesemeid, mis on õlised, rasvased või määrdeainetega määrduvad. See võib kahjustada pesumasina kummist osi. Enne masinasse panekut tuleks selliseid esemeid eelnevalt käsitsi pesta.
- Kõik metallist esemed peavad olema riiete küljest eemaldatud.

2.5 Hooldus

- Seadme parandamiseks võtke ühendust volitatud teeninduskeskusega. Kasutage ainult originaalvaruosi.

- Pidage meeles, et kui olete parandanud seadet ise või lasknud seda teha ebapädeval isikul, võib see kahjustada seadme ohutust ja muuta garantii kehtetuks.
- Pärast mudeli tootmise lõpetamist on 10 aasta jooksul saadaval järgmised tagavaraosad: mootorid ja mootoriharjad, mootori ja trumli ülekanne, pumbad, amortisaatorid ja vedrud, pesutrummel, trumliraam ja vastavad kuullaagrid, kuumutid ja kuumutuselemendid, torud ja nende juurde kuuluvad tarvikud, sealhulgas voolikud, ventiilid, filtrid ja veesulgurid, trükkplaadid, elektroonilised ekraanid, surveülilid, termostaadid ja sensorid, tarkvara ja püsivara, sealhulgas seadistatud tarkvara, uks, uksehing ja -tihendid, muud tihendid, ukse lukumehhanism, plastikust lisatarvikud, näiteks pesuainejaoturid. Pidage meeles, et mõned varuosad on saadaval ainult ametlikele parandajatele ning et mõned varuosad ei pruugi kõigile mudelitele sobida.
- Teave selles seadmes olevate lampide ja eraldi müüdavate

varulampide kohta: Need lambid taluvad ka koduste majapidamiseseadmete äärmuslikumaid tingimusi, näiteks temperatuuri, vibratsiooni, niiskust või on mõeldud edastama infot seadme tööoleku kohta. Need pole mõeldud kasutamiseks muudes rakendustes ega sobi ruumide valgustamiseks.

2.6 Jäätmekäitlus



HOIATUS!

Lämbumis- või vigastusoht!

- Eemaldage seade vooluvõrgust ja veevarustusest.
- Lõigake elektrijuhe seadme lähedalt läbi ja visake ära.
- Eemaldage uksekäepide, et vältida laste või lemmikloomade trumliisse lõksujäämist.
- Seadme äraviskamisel tuleb järgida elektri- ja elektrooniliste jäätmete kõrvaldamise (WEEE) kohalikke eeskirju.

3. TOOTE KIRJELDUS

3.1 Eriomadused

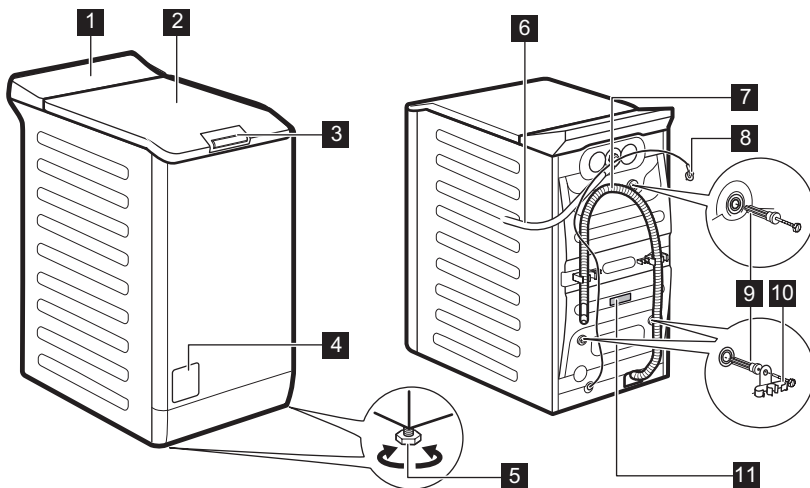
Teie uus pesumasin vastab kõigile kaasaegsetele nõuetele vee, energia ja pesuaine tõhusa tarbimise ja kasutamise ning riiete säästliku hoolduse osas.

- Tänu **Lisapehmus valikule**, suunatakse pesupehmendi pesule ühtlaselt ja põhjalikult, tagades sel moel riiete täiusliku pehmuse.
- Aurutöötlus on kiire ja lihtne viis riiete värskendamiseks. Õrnad auruprogrammid eemaldavad lõhnu ja

vähendavad riiete kortsumist. Triikimine lihtsustub!

- Süsteem **SensiCare System** tuvastab 30 sekundi jooksul pesu kaalu ja valib programmi kestuse. Pesuprogramm kohandatakse vastavalt pesu kogusele ja kanga tüübile, kulutades aega, energiat ja vett täpselt niipalju kui tarvis. Täiendava teabe saamiseks lugege jaotist "SensiCare System pesukoguse tuvastamine".

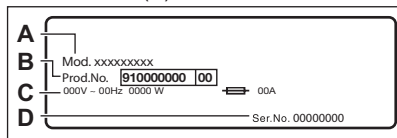
3.2 Seadme ülevaade



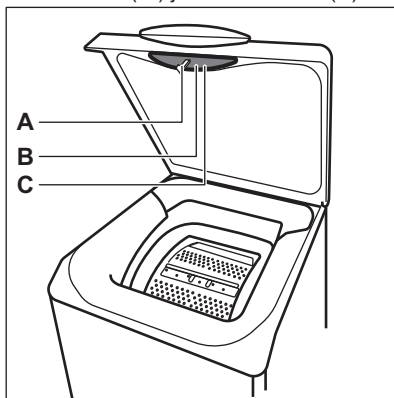
- | | |
|-----------------------------------|---------------------------|
| 1 Juhtpaneel | 7 Tühjendusvoolik |
| 2 Kaas | 8 Toitekaabel |
| 3 Kaane vajutuskäepide | 9 Transpordipoldid |
| 4 Tühjenduspumba filter | 10 Voolikutugi |
| 5 Jalad seadme loodimiseks | 11 Andmesilt |
| 6 Sisselaskevoolik | |

Teave toote registreerimiseks.

Andmesilt sisaldab mudeli nimetust (A), tootenumbrit (B), elektrinäitajaid (C) ja seerianumbrit (D).



infosilt sisaldab mudeli nimetust (A), tootenumbrit (B) ja seerianumbrit (C).



4. TEHNILISED ANDMED

Mõõdud	Laius/ kõrgus/ kogusügavus	39,7 cm /90,8 cm /59,9 cm
Elektriühendus	Pinge Üldvõimsus Kaitse Sagedus	230 V 2200 W 10 A 50 Hz
Kaitsekate hoiab ära tahkete osakeste ja niiskuse juurdepääsu, välja arvatud kohtades, kus madalpingeseadmel puudub kaitse niiskuse eest		IPX4
Veevarustuse surve	Min Maks	0,5 bar (0,05 MPa) 8 bar (0,8 MPa)
Veevarustus ¹⁾		Külm vesi
Maksimumkogus	Puuvill	6 kg
Pöörlemiskiirus	Maksimaalne pöörlemiskiirus	1251 p/min

1) Ühendage vee sisselaskevoolik 3/4" keermega kraani külge.

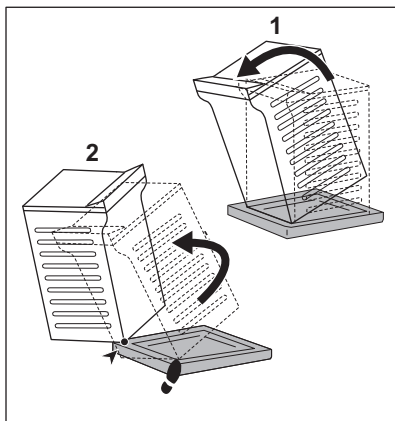
5. PAIGALDAMINE



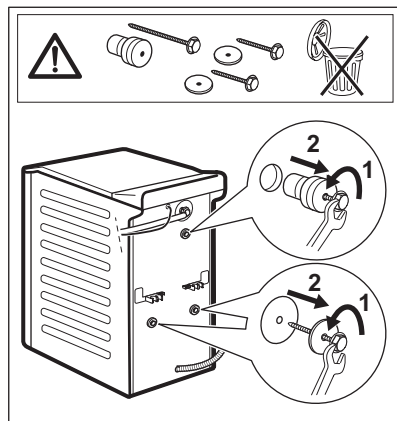
HOIATUS!
Vt ohutust käsitlevaid peatükke.

5.1 Lahtipakkimine ja paigaldamine

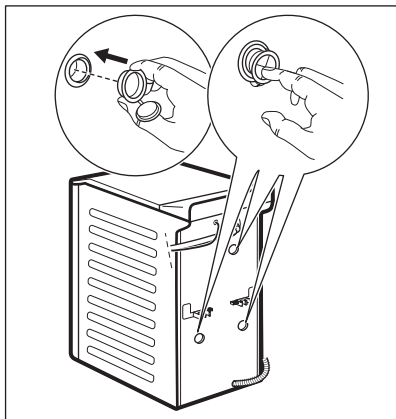
1.



2.



3.



4.



Soovitav on pakend ja transpordipoldid võimaliku hilisema transportimise tarbeks alles hoida.

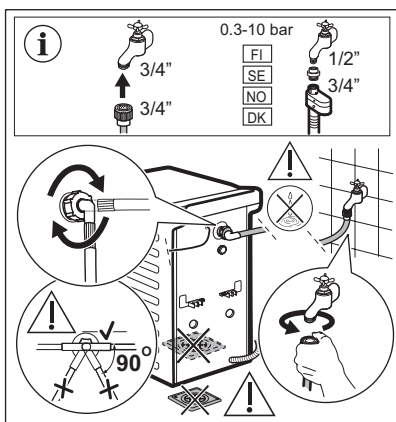
Reguleerige seadme asendit, et vältida vibratsiooni, müra ja liikumist seadme töötamise ajal.



HOIATUS!

Ärge asetage loodimise eesmärgil seadme jalgade alla pappi, puitu või sarnaseid materjale.

5.2 Sisselaskevoolik

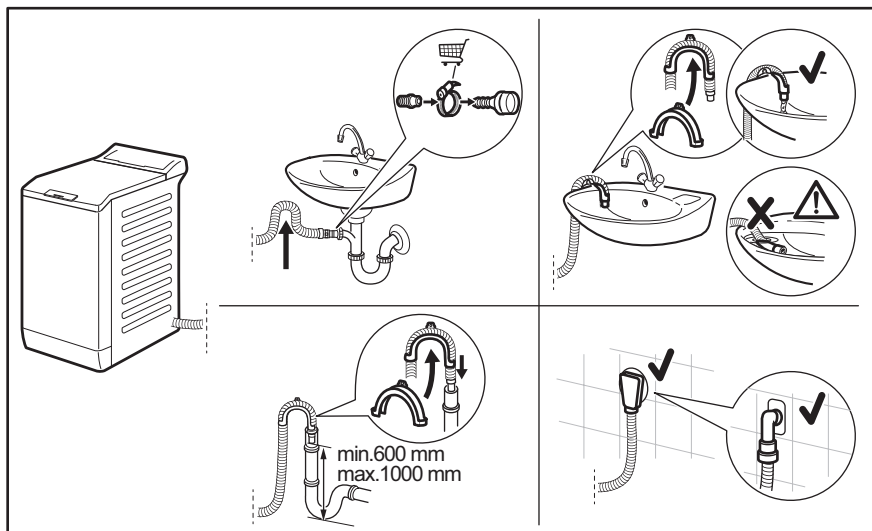


Seadmega kaasasolevad tarvikud võivad mudelist olenevalt olla erinevad.



Veenduge, et voolikud oleksid täiesti terved ja et ühenduskohad ei lekiks. Ärge kasutage pikendusvoolikut, kui sisselaskevoolik lühikeseks jääb. Sisselaskevooliku asendamiseks pöörduge teeninduskeskuse poole.

5.3 Veest tühjendamine



Tühjendusvoolik peab olema 600 kuni 1000 mm kõrgusel.

Tühjendusvooliku saab pikendada maksimaalselt 4000 millimeetrit. Muu tühjendus- või pikendusvooliku hankimiseks võtke ühendust volitatud teeninduskeskusega.

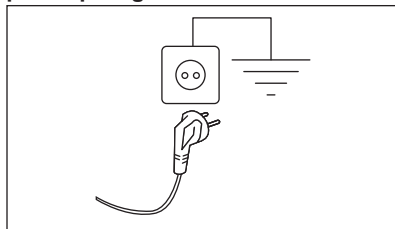
5.4 Elektriühendus

Kui paigaldustööd on lõpetatud, võite toitejuhtme seinakontakti ühendada.

Nõutavad elektriandmed leiate andmesildilt ja jaotisest "Tehnilised andmed". Veenduge, et need vastavad teie toitevõrgu näitajatele.

Kontrollige, et teie kodune elektrivõrk suudab maksimumkoormusele vastu pidada; arvestage siinjuures ka teisi kasutatavaid seadmeid.

Ühendage seade maandatud pistikupesaga.



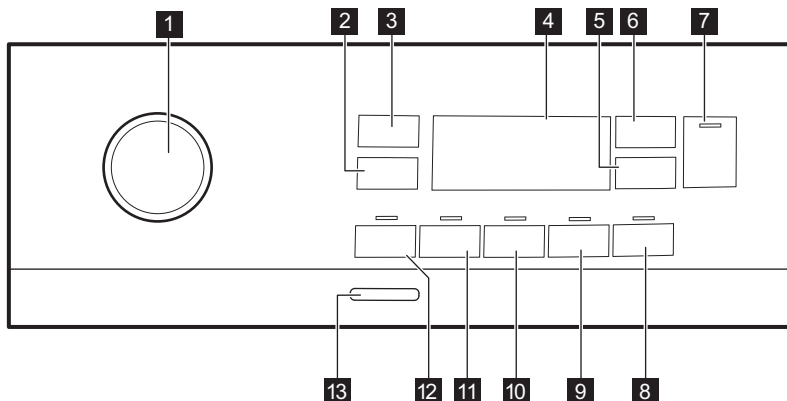
Pärast seadme paigaldamist tuleb tagada hõlbus juurdepääs toitekaablile.

Seadmega seotud elektritööde läbiviimiseks pöörduge meie volitatud klienditeeninduse poole.

Tootja ei vastuta ühegi kahjustuse või vigastuse eest, mis on tingitud eelnimetatud ohutusmeetmete eiramisest.

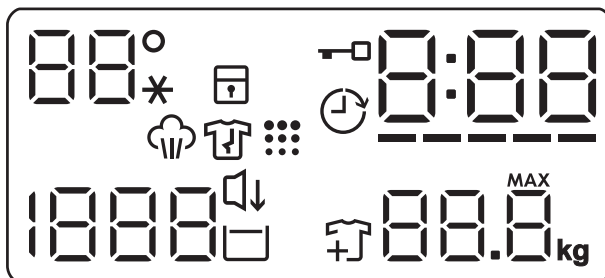
6. JUHTPANEEL










6.1 Juhtpaneeli kirjeldus



- | | |
|---|-----------------------------------|
| 1 Programminupp | 8 Aurutöötlus puutenupp |
| 2 Pöörlemiskiiruse vähendamise puutenupp | 9 Lisapehmus puutenupp |
| 3 Temperatuur puutenupp | 10 Lisaloputus puutenupp |
| 4 Ekraan | 11 Plekieemaldus puutenupp |
| 5 Viitkäivitus puutenupp | 12 Eelpesu puutenupp |
| 6 Ajahaldur puutenupp | 13 Sisse/välja nupp |
| 7 Start/paus puutenupp | |


6.2 Ekraan



88° --*	Temperatuuriala: Temperatuuri indikaator Külma vee indikaator
	Lapseluku indikaator.
	Viitkäivituse indikaator.
	Lukustatud kaane indikaator.
000	Digitaalne indikaator võib näidata: <ul style="list-style-type: none"> • Programmi kestust (nt 240). • Viivitusae (nt 2h). • Tsükli lõppu (000). • Hoiatuskoodi (nt E20).
-----	Ajahalduri tulbatasemete indikaator.
88.8 ^{MAX} kg	Maksimaalse pesukoguse indikaator. MAX Vilgub, kui pesu kogus ületab valitud programmi puhul lubatud maksimumkoguse.
	Pesu lisamise indikaator. Süttib pesufaasi algusjärgu ajaks, mil kasutaja saab seadme veel seisma panna ja vajadusel pesu juurde lisada.
	Trumli puhastamise indikaator.
	Öötsükkel indikaator.
	Loputusvee hoidmise indikaator.
1888 - - -	Tsentrifugimise ala: Tsentrifugimiskiiruse indikaator Tsentrifugimiseta funktsiooni indikaator. Tsentrifugimistsükkel on väljas.
	Aurufaasi indikaator.
	Kortsumisvastase tsükli indikaator. Täiendavaid üksikasju leiate jaotisest Aurutöötlus.

7. VALIKUKETAS JA NUPUD

7.1 Sissejuhatus

 Valikuid/funktsioone ei saa kõigi pesuprogrammidega valida. Kontrollige valikute/funktsioonide ja programmide omavahelist sobivust jaotisest "Programmitabel". Valikud/funktsioonid võivad ka teineteist välistada; sel juhul ei lase seade omavahel mitesobivaid valikuid/funktsioone valida.

7.2 Sisse/välja

Seadme sisse- või väljalülitamiseks vajutage paar sekundit seda nuppu. Seadme sisse- või väljalülitamisel kõlavad kaks erinevat heli.

Kuna ooterežiimi funktsioon lülitab seadme automaatselt mõne minuti pärast energia kokkuhoidmise nimel välja, tuleb see teil uuesti sisse lülitada.

Täpsemat teavet leiate peatükis Igapäevane kasutamine olevast jaotisest Ooterežiim.

7.3 Temperatuur

Pesuprogrammi valimisel soovivat seade automaatselt vaiketemperatuuri.

Puudutage järjest seda nuppu, kuni ekraanile ilmub soovitud temperatuuri näit.

Kui ekraanil kuvatakse indikaatorid $_{-} \text{--} *$, ei kuumuta seade vett.

7.4 Tsentrifugimine

Programmi valimisel valib seade automaatselt maksimaalse pöörlemiskiiruse, välja arvatud programmiga Denim. Selle nupuga saate vähendada pöörlemiskiiruse vaikeväärtust.

Puudutage järjest seda nuppu, et:

- **Vähendada pöörlemiskiirust.** Ekraanil kuvatakse ainult programmi puhul saadaolevad pöörlemiskiirused.

- Täiendavad tsentrifuugimisvalikud **Tsentrifuugimi seta** $_{-} \text{--} \text{--}$.

Valige see funktsioon, kui soovite tsentrifuugimistsüklid välja lülitada. Seade teostab valitud programmi ainsa tühjendustsükli. Valige see funktsioon väga õrnade kangaste puhul. Loputustsükkel kasutab mõne pesuprogrammi puhul rohkem vett


- Lülitage valik **Loputusvee hoidmine**


 sisse.


Lõpulentrifugimist ei teostata. Viimane loputusvesi jäetakse trumlisse, et riided ei kortsuks. Pesuprogrammi lõpus jääb vesi trumlisse.

Ekraanil kuvatakse indikaator .

Kaas jääb lukustatuks ja trummel pöörleb regulaarselt, et vältida riiete kortsumist. Kaane avamiseks tuleb vesi seadmest välja lasta.

Puudutades nuppu Start/paus , teostab seade tsentrifuugimistsükli ja laseb vee välja.


-  Umbes 18 tunni pärast tühjeneb seade automaatselt veest.


- Lülitage valik **Öötsükkel**  sisse. Vahepealne ja lõpulentrifugimine teostatakse õrnemalt ja programm lõpeb trumlisse jäetava veega. Nii vähendatakse esemete kortsumist.

Ekraanil kuvatakse indikaator .

Kaas jääb lukustatuks. Trummel pöörleb regulaarselt, et vähendada kortsumist. Kaane avamiseks tuleb vesi seadmest välja lasta.

Kuna tegemist on väga vaigse programmiga, sobib see kasutamiseks öösel, mil saab kasutada ka odavamat elektrit. Mõne programmi puhul kasutatakse loputamisel rohkem vett.

Puudutades nuppu Start/paus , teostab seade ainsa tühjendustsükli.

-  Umbes 18 tunni pärast tühjeneb seade automaatselt veest.


7.5 Eelpesu

Selle valikuga saate lisada pesuprogrammide eelpesu tsükli.

Süttib vastava puutenupu kohal asuv indikaator.

- Kasutage seda funktsiooni pesuprogrammide 30 °C eelpesutsükli lisamiseks.

See valik sobib tugevasti määratud pesu, eeskätt liivaste, tolmuste, mudaste jms riiete puhul.


-  See valik võib pikendada programmi kestust.


7.6 Plekieemaldus

Puudutage seda nuppu, et lisada programmide plekieemaldusfaas.

Süttib vastava puutenupu kohal asuv indikaator.

Kasutage seda valikut rasketieemaldatavate plekkidega pesu pesemisel.

Selle valiku seadistamisel lisage lahtrisse  plekieemaldaja.

-  See funktsioon pikendab programmi kestust. See funktsioon ei ole saadaval, kui temperatuur on madalam kui 40 °C.

7.7 Püsiv Lisaloputus

Selle valiku puhul saate lisada valitud pesuprogrammide mõned loputustsüklid.

Kasutage seda juhul, kui kellelgi esineb allergiat pesupulbriääkide suhtes või kellelgi on tundlik nahk.

-  See funktsioon pikendab programmi kestust.

Puutenupu kohal asuv vastav indikaator süttib ja jääb ka järgmiste tsüklite ajaks põlema, kuni valik välja lülitatakse.

7.8 Püsiv Lisapehmus




Kasutage seda valikut pesupehmendi toime parimaks ärakasutamiseks ja pehmema pesu saamiseks.

Soovitav, kui kasutate pesupehmendajat.


-  See funktsioon pikendab programmi kestust.

Puutenupu kohal asuv vastav indikaator süttib ja jääb ka järgmiste tsüklite ajaks põlema, kuni valik välja lülitatakse.

7.9 Aurutöötlus

Puudutage seda nuppu auru taseme määramiseks. See on võimalik ainult programmidega, kus aurufunktsioon on saadaval. Trummel sooritab 30 minuti jooksul aeglasi pööreid. Aurufaasi kestus muutub vastavalt teie valikule. Kui on seatud funktsioon Plus Steam, lõpeb programm kortsumisvastase tsükliga, mille jooksul kortside vältimiseks trumlit aeg-ajalt pööratakse. Ekraanil kuvatakse  ja  ja nupp Start/paus  helendab samuti. Kortsumisvastase tsükli lõpus trummel peatub, indikaator kustub, üks avaneb lukustusest. Kasutaja saab igal ajal kortsumisvastase tsükli katkestada:



- vajutades mõni sekund nuppu Sisse/ välja seadme aktiveerimiseks või deaktiveerimiseks;
- keerates valikunupu teise asendisse.

-  Väike pesukogus aitab saavutada paremaid tulemusi.

7.10 Viitkäivitus

Selle valikuga saate programmi alguse endale sobivamale ajale edasi lükata.

Puudutage järjest nuppu, et valida vajalik viivitusaaeg. Aeg pikeneb 1-tunniste sammudena kuni 20 tunnini.


Ekraanil kuvatakse indikaator  ja valitud viivituse aeg. Pärast nupu Start/paus  puudutamist alustab seade pöördloendust; kaas on lukustatud.

7.11 Ajahaldur

Selle valikuga saate programmi kestust vähendada vastavalt pesu kogusele ja määrdumistasemele.

Pesuprogrammi valimisel kuvatakse ekraanil selle vaikekestus ja kriipsud

-----.

Puudutage nuppu Ajahaldur , et programmi kestust vastavalt vajadusele vähendada. Ekraanil kuvatakse programmi uus kestus ja kriipsude arv väheneb vastavalt:

---- sobib täiskoguses tavaliselt määratud esemete puhul.

--- kiirtsükkel täiskoguses kergelt määratud esemete puhul.

-- väga lühike tsükkel väiksema koguse kergelt määratud esemete puhul (soovitavalt pool kogust).

- kõige lühem tsükkel väikese pesukoguse värskendamiseks.

Ajahaldur on saadaval ainult tabelis toodud programmidega.

indikaator	Eco 40-60	Cottons	Synthetics
----- 1)	■	■	■
----	■	■	■

indikaator	Eco 40-60	Cottons	Synthetics
---	■	■	■
--	■	■	■
-	■	■	■

1) Kõigi programmide vaikekestus.

Ajahaldur auruprogrammidega


Auruprogrammi valimisel saate selle nupuga valida kolme aurutaseme vahel; programmi kestus väheneb järgmiselt:

- --- : maksimaalne.
- -- : keskmine.
- - : minimaalne.



Mõne seadme puhul väheneb programmi kestus ilma kriipsukesi kuvamata.



7.12 Start/paus



Seadme käivitamiseks, peatamiseks või käimasoleva programmi katkestamiseks puudutage nuppu Start/paus .






8. PROGRAMMID


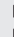




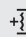

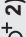





8.1 Programmitabel

Programm	Aluseks võetud pöörle-	Maksimum-	Programmi kirjeldus
Vaiketemperatuur	miskiirus	mum-	(Pesu tüüp ja määrumisaste)
Temperatuurivahemik	Pöörle-	kogus	
	miskiiruse		
	vahemik		
Pesuprogrammid			

Programm Vaiketempe- ratuur Temperatuuri- vahemik	Aluseks võetud pöörle- miskiirus Pöörle- miskiiruse vahemik	Maksi- mum- kogus	Programmi kirjeldus (Pesu tüüp ja määrdumisaste)
Eco 40-60 40 °C ¹⁾	1300 p/min (1300 – 400 p/min)	6 kg	Valge puuvillane ja värvikindel puuvillane. Tavaliselt määrdunud esemed. Energiatarve väheneb ja pesuprogrammi aeg pikeneb, tagades sel viisil head pesutulemused.
Cottons 40 °C 90 °C – külm	1300 p/min (1300-400 p/min)	6 kg	Valge puuvillane ja värviline puuvillane. Tavalise, tugeva või kerge määrdumisega esemed.
Synthetics 40 °C 60 °C – külm	1200 p/min (1200 – 400 p/min)	3 kg	Tehiskiust või segakiust esemed. Tavaliselt määrdunud esemed.
Delicates 30 °C 40 °C – külm	1200 p/min (1200-400 p/min)	2 kg	Õrnad kangad nagu akrüül, viskoos, polüester ja muud õrnpesu eeldavad segakangad. Tavaliselt või kergelt määrdunud esemed.
Auruprogrammid 			
 Steam		1 kg	Auruprogramm puuvillastele ja tehiskiust esemetele. Auru saab kasutada kuiva pesuga ²⁾ , pestud või üks kord kantud riided. See programm vähendab pesul olevaid kortse ja lõhnu ³⁾ ja pehmenab kiudusid. Kui programm on lõppenud, võtke pesu masinast kiiresti välja. Pärast auruprogrammi muutub triikimine kergeks. Ärge kasutage mingit pesuainet. Vajadusel eemaldage plekid pestes või kasutage plekieemaldusvahendit. Auruprogrammid ei sisalda hügieenitsüklit. Ärge valige auruprogrammi järgmist tüüpi esemete puhul: <ul style="list-style-type: none"> • Esemed, mida ei saa trummelkuivatis kuivatada. • Kõik esemed, millel on plastist, metallist, puidust vms osi.

Programm Vaiketemperatuur Temperatuurivahemik	Aluseks võetud pöörlemiskiirus Pöörlemiskiiruse vahemik	Maksimumkogus	Programmi kirjeldus (Pesu tüüp ja määrdumisaste)
 Cashmere	-	1 kg	Villane ja kašmiir. Lühike programm maksimaalselt 1 kg masin- ja käsitsipestavate villaste ja kašmiiresemete värskendamiseks ilma pesemata. Kui kogused on väiksemad, saab programmi kestust lühendada valiku Ajahaldur abil.  HOIATUS! Ärge kasutage seda programmi, kui hooldussildil on lubatud ainult keemiline puhastus.
Eriprogrammid			
Spin/Drain	1300 p/min (1300 – 400 p/min)	6 kg	Kõik materjalid, välja arvatud villased ja õrnad kangad. Pesu kuivatamiseks ning trumli veest tühjendamiseks.
Rinse	1300 p/min (1300-400 p/min)	6 kg	Kõik materjalid, välja arvatud villased ja väga õrnad kangad. Programm pesu loputamiseks ja tsentrifuugimiseks. Vaike-pöörlemiskiirus on puuvillase pesu jaoks kasutatav kiirus. Vähendage pöörlemiskiirust vastavalt pestava pesu tüübile. Vajadusel valige loputuskordade lisamiseks valik Lisaloputus. Seade sooritab madalal pöörlemiskiirusel õrnad loputused ning lühikese tsentrifuugimise.
Täiendavad pesuprogrammid			
Baby 40 °C 40 °C – külm	1200 p/min (1200 – 400 p/min)	2 kg	Õrn pesutsükkel; sobib beebiriiete pesemiseks. Kõrge veetase ja õrnad pöörded pesufaasis kaitsevad värve ja kiude.
Rapid 14min 30 °C	800 p/min (800-400 p/min)	1,5 kg	Tehis- ning segakiust esemed. Kergelt määrdunud ja värskendust vajavad esemed.

Programm Vaiketemperatuur Temperatuurivahemik	Aluseks võetud pöörlemiskiirus Pöörlemiskiiruse vahemik	Maksimumkogus	Programmi kirjeldus (Pesu tüüp ja määrdumisaste)
Anti-allergy 60 °C	1300 p/min (1300 – 400 p/min)	6 kg	Valged puuvillased. Tänu mõne minuti jooksul kasutatavale üle 60°C temperatuurile saab selle programmi abil eemaldada pesult mikroorganismid. Nii kõrvaldate bakterid, pisikud, mikroorganismid ja muud osakesed. Täiendava auru ja selle juurde kuuluva loputustsükliga eemaldatakse tõhusalt pesuainejäägid ja õietolm või muud allergiat tekitavad osakesed, tehes sellest sobiva valiku õrna ja tundliku nahaga inimestele.
 Outdoor 30 °C 40 °C – külm	1200 p/min (1200-400 p/min)	2 kg ⁴⁾ 1 kg ⁵⁾	<p> Ärge kasutage pesupehmentit ning vaadake, ega pesuainelahtris pole pesupehmentijääke.</p> <p>Tehiskiust spordiriided. See programm on mõeldud kaasaegsete välispordiriiete või spordiriiete (võimlemis-, rattasõidu-, jooksums) kergeks pesemiseks. Soovitatav pesukogus on 2 kg.</p> <p>Veekindlad, veekindlad-hingavad ja vetthülgavad materjalid. Programmi võib kasutada ka materjali vetthülgavate omaduste taastamiseks riide puhul, millel on spetsiaalne vett tõrjuv pealiskihit. Vetthülgavate omaduste taastamiseks läbiviimiseks toimige järgmiselt.</p> <ul style="list-style-type: none"> • Kallake pesuaine lahtrisse . • Kallake spetsiaalne vetthülgava kihi taastamisvahend pesupehmenti lahtrisse . • Vähendage pesukogust tasemeni 1 kg. <p> Vetthülgavate omaduste parandamiseks kuivatage riideid trummelkuivatis, valides Outdoor kuivatuse programmi (kui see on olemas ja kui rõivaeseme hooldussilt lubab eset trummelkuivatada).</p>
Denim 30 °C 40 °C – külm	800 p/min (1200 – 400 p/min)	2 kg	Spetsiaalne programm teksariiete kasutamiseks ja juttu. Parima tulemuse saamiseks on soovitatav pesukogust vähendada.

Programm	FUNKTSIOONID Spin 	Tsentrifugimiseta 	Loputusvee hoidmine 	Öötsükkel 	Eelpesu 	Plekieemaldus 	Lisaloputus 	Lisapehmus 	Aurutöötus 	Viitkäivitus 	Ajahaldur 
 Cashmere										■	■
Spin/Drain	■	■ ³⁾								■	
Rinse	■	■	■				■			■	
Baby	■	■	■	■	■		■	■		■	
Rapid 14min	■	■	■							■	
Anti-allergy	■	■	■		■	■	■	■	■	■	
Outdoor 	■	■	■				■			■	
Denim	■	■	■	■		■	■	■	■	■	
Wool/Silk 	■	■	■							■	



1) Eelpesu ja Plekieemaldus korraga valida ei saa.

2) See funktsioon ei ole saadaval, kui temperatuur on madalam kui 40 °C.

3) Kui valite tsentrifugimiseta valiku, teostab seade ainult veest tühjendamise.

Sobiv pesuaine pesuprogrammidele

Programm	Universaalne pesupulber ¹⁾	Vedel pesuaine	Vedel pesuaine värvilistele	Õrnad villased	Spetsiaalne
Eco 40-60	▲	▲	▲	--	--
Cottons	▲	▲	▲	--	--
Synthetics	▲	▲	▲	--	--
Delicates	--	--	--	▲	▲
Baby	--	▲	▲	--	▲
Rapid 14min	--	▲	▲	--	--
Anti-allergy	▲	▲	--	--	▲

Programm	Universaalne pesupulber ¹⁾	Vedel pesuaine	Vedel pesuaine värvilistele	Õrnad villased	Spetsiaalne
Outdoor 	--	--	--	▲	▲
Denim	--	--	▲	▲	▲
Wool/Silk 	--	--	--	▲	▲

1) Temperatuuril üle 60 °C on soovitatav kasutada pesupulbrit.

▲ = soovitatav

-- = mittesoovitatav

8.2 Woolmark Apparel Care - sinine



WOOL HAND WASH SAFE

Selle pesumasina villapesutsükkel on saanud The Woolmark Company heakskiidu, millega lubatakse pesta villaseid "käsitsipesu" tähisega tooteid tingimusel, et esemeid pestakse käesoleva pesumasina tootja soovitude kohaselt. Järgige hooldussildil olevaid kuivatust ja muid pesu käsitlevaid juhiseid. M1145



Woolmarki sümbol on sertifitseerimistähis paljudes riikides.

9. SEADED

9.1 Helisignaalid

Selle seadmel on erinevad helisignaalid, mis hakkavad tööle:

- Seadme sisselülitamisel (spetsiaalne lühike heli).
- Seadme väljalülitamisel (spetsiaalne lühike heli).
- Nuppude puudutamisel (klõpsu-heli).
- Vale valiku tegemisel (3 lühikest heli).
- Programmi lõppemisel (2 minuti jooksul kõlavad helid).
- Seadme rikke puhul (umbes 5 minuti jooksul kõlavad lühikesed helid).

Programmi lõppemisel kõlavate helisignaalide **sisse-/väljalülitamiseks** puudutage 2 sekundi jooksul samaaegselt nuppu  ja nuppu .



Näidikul kuvatakse On/Off



Helisignaalide väljalülitamisel töötavad need ikka, kui seadmel on rike.

9.2 Lapselukk

Selle valikuga saate takistada lastel juhtpaneeliga mängimast.

Selle valiku **aktiveerimiseks/deaktiveerimiseks** hoidke all nuppu , kuni indikaator  **süttib/kustub** ekraanil.

Pärast väljalülitamist hoiab seade selle valiku vaikimisi sees.

Lapseluku funktsiooni ei saa valida mõne sekundi jooksul pärast seadme sisselülitamist.

10. ENNE ESIMEST KASUTAMIST

1. Veenduge, et elektrivarustus oleks kättesaadav ja veekraan lahti.
2. Kallake 2 liitrit vett pesuainesahli põhipesu lahtrisse tähisega **III**.
See toiming lülitab sisse tühjendussüsteemi.
3. Kallake väike kogus pesuainet lahtrisse tähisega **III**.

4. Valige ja käivitage kõrgeima temperatuuriga programm puuvillasele ilma trumliis oleva pesuta.

See eemaldab kõikvõimaliku mustuse trumlist ja paagist.

11. IGAPÄEVANE KASUTAMINE



HOIATUS!

Vt ohutust käsitlevaid peatükke.

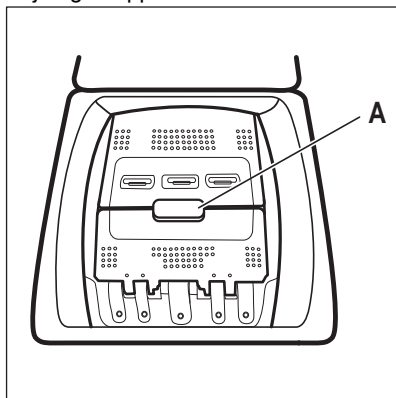
11.1 Seadme sisselülitamine

1. Ühendage toitepistik pistikupessa.
2. Keerake veekraan lahti.
3. Vajutage nuppu Sisse/välja, et seade sisse lülitada.

Kõlab lühike meloodia.

11.2 Pesu panemine masinasse

1. Avage seadme kaas.
2. Vajutage nuppu **A**.



Trummel avaneb automaatselt.

3. Asetage pesuesemed ükshaaval trumliisse.
4. Raputage esemeid enne seadmesse asetamist.

Jälgige, et te ei paneks liiga palju pesu trumliisse.

5. Sulgege trummel ja kaas.



ETTEVAATUST!

Enne seadme kaane sulgemist veenduge, et trummel oleks õigesti suletud.

11.3 Pesuainelahtrid. Pesuaine ja lisandite kasutamine

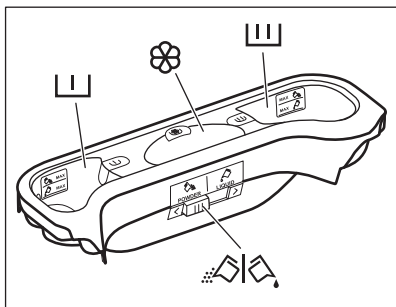
1. Mõõtkte valmis õige kogus pesuainet ja loputusvahendit.
2. Pange pesuaine ja loputusvahend vastavatesse lahtritesse.



Järgige alati pesuaine pakendil toodud juhiseid, kuid soovitatav on pesuaine maksimumtaseme tähist mitte ületada. See kogus tagab siiski kõige paremad pesutulemused.



Vedela pesuaine kasutamisel kallake see pesupalli (saadaval eraldi või koos pesuainega). Pange pesupall pesumasina trumliisse, pestavate riiete peale.



Pesuainelahter eelpesutsükli jaoks.



MAX-tähised osutavad pesuaine maksimumtasemetele (pulber või vedelik).

Kui valite programmi plekieemaldusfunktsiooniga, lisage pesuaine (pulber või vedelik).



Pesuainelahter pesutsükli jaoks.

MAX-tähised osutavad pesuaine maksimumtasemetele (pulber või vedelik).



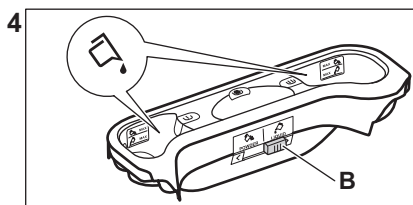
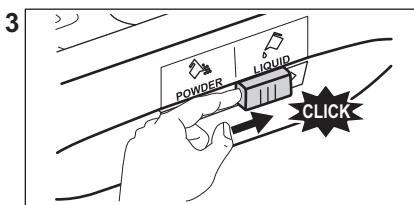
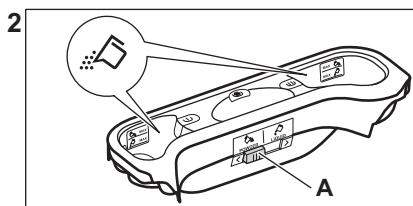
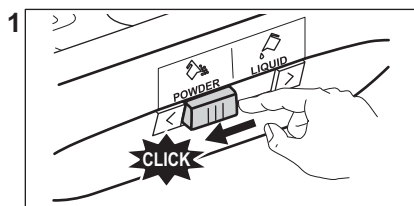
Lahter vedelate lisandite (loputusvahendi, tärgeldusvahendi) jaoks.

M-tähis osutab vedelate lisandite maksimumtasemele.



Klapp pesupulbri või vedela pesuaine jaoks.

11.4 Vedel pesuaine või pesupulber



- Asend **A** pesupulbri jaoks (tehasesead).
- Asend **B** vedela pesuaine jaoks.



Kui kasutate vedelat pesuainet.

- Ärge kasutage želatiinitaolist ega väga viskoosset vedelat pesuainet.
- Ärge lisage vedelat pesuainet üle maksimaaltaseme
- Ärge valige viitkäivituse tsüklit.

11.5 Programmi valimine

1. Keerake programminupp soovitud pesuprogrammi kohale.

Nupu Start/paus indikaator vilgub. Ekraanil kuvatakse hinnanguline programmi kestus.

2. Temperatuuri ja/või pöörlemiskiiruse muutmiseks puudutage vastavaid nuppe.
3. Soovi korral valige üks või rohkem valikut vastavaid nuppe puudutades. Ekraanil põlevad vastavad indikaatorid ja esitatud info muutub tsüklite edenedes.



Kui tehtud valik **ei ole võimalik**, kõlab helisignaali ja ekraanile kuvatakse

11.6 Programmi käivitamine

Programmi käivitamiseks puudutage nupu Start/paus . Programmi ei saa käivitada, kui programmi indikaator on kustunud ega vilgu (nt kui programmiketas on vales asendis). Indikaator lõpetab vilkumise ja jääb põlema.

Programm käivitub, kaas on lukustatud.

Ekraanil kuvatakse indikaator



Enne vee sissevõtmist võib lühiajaliselt töötada tühjendusump.

11.7 Programmi käivitamine viitkäivitusega

1. Puudutage järjest nupu Viitkäivitus , kuni ekraanile ilmub soovitud

viivitusae. Ekraanil olev indikaator kuvab .

2. Puudutage nupu Start/paus . Kaas lukustub ja seade alustab viitkäivituse pöördloendust. Ekraanil

kuvatatakse indikaator .

Kui pöördloendus on lõppenud, käivitub programm automaatselt.

Viitkäivituse tühistamine pärast pöördloenduse algust

Viitkäivituse tühistamine:

1. Seadme töö peatamiseks puudutage nupu Start/paus . Vastav indikaator vilgub.
2. Puudutage järjest nupu Viitkäivitus , kuni ekraanile ilmub ja indikaator kustub.
3. Programmi koheseks käivitamiseks puudutage uuesti nupu Start/paus .

Viitkäivituse muutmine pärast pöördloenduse algust

Viitkäivituse muutmine:

1. Seadme töö peatamiseks puudutage nupu Start/paus . Vastav indikaator vilgub.
2. Puudutage järjest nupu Viitkäivitus , kuni ekraanile ilmub soovitud viivitusae.
3. Uue pöördloenduse käivitamiseks puudutage uuesti nupu Start/paus .

11.8 SensiCare System pesukoguse tuvastamine



Ekraanil olev programmi kestus väljendab **keskmist/ suurt kogust**.

Pärast nupu Start/paus puudutamist maksimumkoguse indikaator kustub ja SensiCare System alustab pesukoguse tuvastamist:

1. Seade tuvastab pesukoguse esimese 30 sekundiga. Kui programmil on

Ajahaldur saadaval, esitavad ajanäidu all asuvad Ajahaldur ribad ---- lihtsa animatsiooni. Trummel pöörleb lühidalt.

2. Programmi kestust saab vastavalt reguleerida ja aeg võib pikeneda või lüheneda. Seade alustab vee sissevõttu 30 sekundi pärast.

Kui pesukoguse tuvastamise lõppemisel selgub, et **trumlis on liiga palju pesu**, vilgub ekraanil indikaator **MAX**:

Sel juhul saab seadme 30 sekundi jooksul peatada ja liigsed esemed välja võtta.

Pärast liigse pesu eemaldamist puudutage nuppu Start/paus ▷||, et programm uuesti käivitada. SensiCare faasi saab korrata kuni kolm korda (vt 1. punkt).

Oluline teave! Kui pesu kogust ei vähendata, käivitub pesuprogramm vaatamata liigsele kogusele ikkagi. Sel juhul ei ole parimad pesutulemused garanteeritud.

i Umbes 20 minutit pärast programmi käivitumist võidakse programmi kestust uuesti reguleerida vastavalt pestavate riiete imamisvõimele.

i SensiCare tuvastust teostatakse ainult täielike pesuprogrammidega ja juhul, kui programmi kestust ei ole nupu Ajahaldur abil lühendatud.

i SensiCare System ei ole saadaval kõigi programmidega nagu Wool/Silk, Rinse, ja lühikeste tsüklitega programmid.

11.9 Programmi katkestamine ja seadete muutmine

Programmi töö ajal saate muuta **vaid mõnda** funktsiooni:

1. Puudutage nuppu Start/paus ▷||. Vastav indikaator vilgub.

2. Muutke valikuid. Ekraanil olev info muutub vastavalt.
3. Puudutage uuesti nuppu Start/paus ▷||.

Pesuprogramm jätkab tööd.

11.10 Töötava programmi tühistamine

1. Vajutage nuppu Sisse/välja, et tühistada programm ning seade välja lülitada.
2. Seadme uuesti sisselülitamiseks vajutage nuppu Sisse/välja.

i Kui SensiCare System on läbi viidud ja seade on alustanud vee sissevõtmist, käivitub uus programm **ilma SensiCare System** kordamata. Raiskamise ärahoidmiseks jääb vesi koos pesuainega masinasse. Ekraanil kuvatakse programmi maksimumkestus, mida uuendatakse 20 minutit pärast uue programmi käivitumist.

Tühistamiseks on ka teine võimalus:

1. Keerake valikunupp asendisse

"Lähtesta" • .

2. Oodake 1 sekund. Ekraanile

kuvatakse ---- .

Nüüd võite valida uue pesuprogrammi.


11.11 Kaane avamine – esemete lisamine

i Kui trumlis oleva vee temperatuur ja tase on liiga kõrged ja/või trummel veel pöörleb, ei tohiks te kaant avada.

Programmi või viitkäivituse töötamise ajal on seadme kaas lukustatud. Ekraanil kuvatakse indikaator **---**.

1. Puudutage nuppu Start/paus ▷||. Oodake, kuni lukustatud kaane indikaator kustub.
2. Avage seadme kaas ja trumli luugid. Vajadusel lisage või eemaldage

esemeid. Sulgege trumli luuk ja kaas.

Puudutage nuppu Start/paus .

Programmi või viitkäivituse tegevus jätkub.

11.12 Programmi lõpp

Kui programm on lõppenud, peatub seade automaatselt. Kõlavad helisignaaliid (kui need on aktiveeritud).

Ekraanil kuvatakse .

Nupu Start/paus  indikaator kustub.

Kaas avaneb ja indikaator  kustub.

1. Vajutage nuppu Sisse/välja, et seade välja lülitada.

Viis minutit pärast programmi lõppu lülitab energiasäästu funktsioon seadme automaatselt välja.


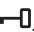



Seadet uuesti käivitades näete ekraanil eelmise valitud programmi lõppu. Keerake programminuppu uue tsükli valimiseks.

2. Eemaldage seadmet pesu.
3. Veenduge, et trummel on tühi.
4. Hallituse ja ebameeldiva lõhna vältimiseks hoidke seadme luuk ja pesuainesahtel kergelt paakil.
5. Sulgege veekraan.





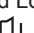

11.13 Vee väljalaskmine pärast tsükli lõppu

Kui olete valinud programmi või valiku, mille lõpus jääb viimane loputusvesi paaki, programm on lõppenud, kuid:

- Ajaalal kuvatakse  ja ekraanile ilmub lukustatud kaane tähis .
- Trummel pöörleb regulaarsete vahedega, et takistada pesu kortsumist.
- Kaas jääb lukustatuks.
- Kaane avamiseks tuleb vesi seadmest välja lasta:

1. Vajadusel puudutage nuppu Tsentrifugimine , et vähendada


seadme poolt soovitatud pöörlemiskiirust.

2. Vajutage nuppu Start/paus  :
 - Kui olete valinud Loputusvee hoidmine , tühjeneb seade veest ja teostab tsentrifugimise.
 - Kui olete valinud Öötsükkel , siis seade üksnes tühjeneb veest.
- Valikuindikaatorid Loputusvee hoidmine  ja Öötsükkel  kaovad.
3. Kui programm on lõppenud ja kaane lukustuse indikaator  kustub, võite avada kaane.
 4. Seadme väljalülitamiseks vajutage paar sekundit nuppu Sisse/välja .

11.14 Ooterežiimi funktsioon

Ooterežiimi funktsioon lülitab seadme automaatselt välja, et vähendada energiatarbimist, kui:

- Te pole seadet 5 minutit kasutanud, kui ükski programm ei tööta. Seadme uuesti sisselülitamiseks vajutage nuppu Sisse/välja.
- Pärast 5 minuti möödumist pesuprogrammi lõpust. Seadme uuesti sisselülitamiseks vajutage nuppu Sisse/välja. Ekraanil kuvatakse viimast pesuprogrammi lõppu. Keerake programminuppu uue tsükli valimiseks.

Kui valikunupp on asendis "Lähtesta" , lülitub seade automaatselt 30 sekundi pärast välja.



Kui olete valinud programmi või valiku, mille lõppedes jääb vesi trumliisse, siis ooterežiimi funktsioon seadet **välja ei lülita**, et teil oleks meeles vesi seadmest välja lasta.

12. VIHJEID JA NÄPUNÄITEID

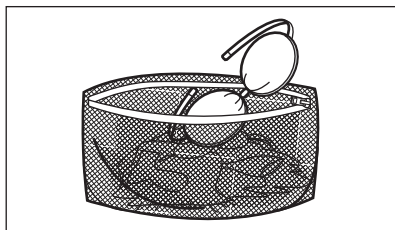


HOIATUS!

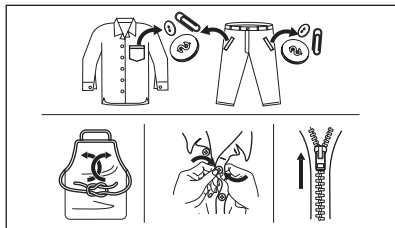
Vt ohutus käsitlevaid peatükke.

12.1 Pesu kogus

- Jaotage pesu järgmiselt: valge, värviline, sünteetiline, õrn pesu ja villane pesu.
- Järgige pesemisjuhiseid, mis on riide hooldussiltidel.
- Ärge peske korraga valgeid ja värvilisi esemeid.
- Mõned värvilised esemed võivad esmasel pesul oma värvi kaotada. Soovitame esimestel kordadel neid esemeid pesta eraldi.
- Keerake pahupidi mitmekihilised riided, villased ja trükimustrilised riided.
- Töödelge tugevamaid plekke.
- Peske tugevaid plekke spetsiaalse pesuainega.
- Olge kardinatega ettevaatlik. Eemaldage kardinatelt klambrid või asetage need pesukotti või padjapüüri.
- Väike pesukogus võib tekitada probleeme masina tasakaaluga väänamisfaasis ja põhjustada vibreerimist. Sellisel juhul:
 - a. peatage programm ja avage seadme uks (vt "Igapäevane kasutamine");
 - b. jaotage pesu trumlis ümber nii, et esemed paigutuksid ühtlasemalt;
 - c. vajutage nuppu Start/paus. Tsentrifugimine jätkub.
- Nööpige kinni padjapüürid, sulgege lukud, haagid ja trukid. Siduge kinni vööd, rihmad, kingapaelad, nöörid ja muud lahtised detailid.
- Ärge peske masinas palistusteta või õmblemata servadega rõivaid. Peske väikesi esemeid (tugikaartega rinnahoidjaid, vöösid, sukkpükse, kingapaelu, linte jne) pesukotis.



- Tühjendage taskud ja voltige riided lahti.



12.2 Raskestieemaldatavad plekid

Mõnele plekile ei piisa ainult veest ja pesuainest.

Soovitame neid plekke töödelda enne esemete masinasse panemist.

Saadaval on spetsiaalsed plekieemaldajad. Kasutage plekieemaldajat, mis vastab pleki tüübile ja kangale.

12.3 Pesuaine tüüp ja kogus

Lisaks headele pesutulemustele aitab õigesti valitud pesuaine ja õige kogus vältida ka keskkonna saastamist:

- Kasutage ainult pesumasinate jaoks valmistatud pesuaineid ja muid lisaaineid. Kõigepealt järgige neid üldisi reegleid:
 - pesupulbrid kõigile kangatüüpidele, välja arvatud õrn pesu. Valge pesu puhul tuleks eelistada pleegitusainet sisaldavat pulbrit ja desinfitseerivaid,
 - vedelad pesuained, soovitatavalt madalal temperatuuril pestavate (60 °C maks.) kõigi kangatüüpide või spetsiaalselt villaste esemete jaoks.

- Pesuaine valik ja kogus sõltub: riiete tüübist (õrn pesu, villased, puuvillased vm), värvist, pesu kogusest, määrdumisastmest, vee temperatuurist ja kareduse astmest.
- Järgige alati pesuaine või lisaainete valmistajate pakenditel olevaid juhiseid, ärge suurendage maksimaalset soovitatud pesuainekogust (**MAX**).
- Ärge segage erinevaid pesuaineid.
- Kasutage vähem pesuainet, kui:
 - pesete väikest kogust,
 - pesu on kergelt määrdunud,
 - pesemise käigus tekib liiga palju vahtu.
- Pesuainetablettide või pesupähklite kasutamisel asetage need alati otse trumliisse, mitte pesuainejaoturisse.

Liiga väike kogus pesuainet võib põhjustada:

- ebarahuldavaid pesutulemusi,
- pesu võib muutuda hallikaks,
- pesu jääb rasvaseks,
- seadmes tekib hallitus.

Liiga suur kogus pesuainet võib põhjustada:

- liigset vahtu,
- halvemaid pesutulemusi,
- ebapiisavat loputamist,
- suuremat koormust keskkonnale.

12.4 Ökoloogilised näpunäited

Vee ja energia säästmiseks ning keskkonna kaitsmiseks on soovitatav järgida alltoodud soovitusi:

- **Tavaliselt määrdunud pesu** võib pesta **ilma eelpesuta**, et kokku hoida pesuainet, vett ja aega (samuti säästab see loodust!).
- Kui täidate pesumasina **iga programmi jaoks ette nähtud maksimaalse pesukogusega, aitab see vähendada vee- ja energiakulu.**
- Asjakohase eeltöötusega saab eemaldada plekid ja mööduka mustuse; seejärel saab pesu pesta madalamal temperatuuril.
- Õiges koguses pesuaine kasutamiseks vaadake pesuainetootja antud soovitusi ja tehke selgeks, milline on teie piirkonna vee karedus. Vt jaotist "Vee karedus".
- Seadke **maksimaalne võimalik pöörlemiskiirus** valitud pesuprogrammi puhul **enne pesu kuivatamist trummelkuivatis**. Nii säästate kuivatamisel energiat!

12.5 Vee karedus

Kui vee karedus teie piirkonnas on kõrge või keskmine, soovitame pesumasinate kasutada veepehmedajat. Madala veekaredusega piirkondades ei ole tarvis veepehmedajat kasutada.

Veekareduse teadasaamiseks võtke ühendust kohaliku vee-ettevõttega.

Kasutage õiges koguses veepehmedajat. Järgige toodete pakenditel olevaid juhiseid.

13. PUHASTUS JA HOOLDUS



HOIATUS!

Vt ohutust käsitlevaid peatükke.

13.1 Regulaarne puhastamine

Regulaarne puhastamine aitab teie seadme eluiga pikendada.

Pärast tsükliit hoidke ust ja pesuainejaoturit kergelt avatuna, et tekitada õhuringlus ja eemaldada seadmes olev niiskus: nii väldite hallituse ja halva lõhna tekkimist.

Kui seadet ei kasutata pikema aja jooksul: sulgege veekraan ja eemaldage seade vooluvõrgust.


Regulaarse puhastamise näitlik kava:

Katlakivieemaldus	Kaks korda aastas
Hoolduspesu	Üks kord kuus
Kaane tihendi puhastamine	Iga kahe kuu tagant
Trumli puhastamine	Iga kahe kuu tagant

Pesuainejaoturi puhastamine	Iga kahe kuu tagant
Tühjenduspumba filtri puhastamine	Kaks korda aastas
Sissevõtuvooliku ja klapi filtri puhastamine	Kaks korda aastas

Järgnevalt kirjeldatakse kõigi osade puhastamist.

13.2 Lahtiste objektide eemaldamine

-  Vaadake, et taskud oleksid tühjad ja kõik lahtised detailid oleks enne tsükli käivitamist kinnitatud. Vt jaotist "Pesukogus" peatükis "Nõuandeid ja näpunäiteid".

Eemaldage kõik lahtised detailid (pandlad, nõobid, mündid), mis võivad sattuda filtrisse ja trumliisse. Vt jaotisi "Trumli puhastamine", "Tühjenduspumba puhastamine" ja "Sissevõtuvooliku ja klapi filtri puhastamine". Vajadusel pöörduge volitatud volitatud hoolduskeskusesse.

13.3 Välispinna puhastamine

Puhastage seadet ainult neutraalse pesuaine ja sooja veega. Kuivatage täielikult kõik pinnad. Ärge kasutage küürimisšvamme ega kraapivat materjali.



ETTEVAATUST!

Ärge kasutage alkoholi, lahusteid ega keemilisi aineid.



ETTEVAATUST!

Ärge puhastage metallpindu kloori sisaldavate ainetega.

13.4 Katlakivi eemaldamine



Kui vee karedus teie piirkonnas on kõrge või keskmine, soovitame pesumasinas kasutada veepihmendajat.

Kontrollige trumlit regulaarselt, et avastada katlakivi olemasolu.

Tavalised pesuvahendid sisaldavad küll pehmendavaid aineid, kuid aeg-ajalt on siiski soovitatav läbi viia ilma pesuta pesutsükkel koos katlakivieemaldiga.



Järgige alati toodete valmistajate pakenditel olevaid juhiseid.

13.5 Hoolduspesu

Pidev madala temperatuuriga programmide kasutamine võib põhjustada pesupulbrijääkide ja ebemete kogunemist ning bakterite tekkimist trumli või paagis. Tagajärjeks võib olla ebameeldiv lõhn ja hallitus. Jääkide kõrvaldamiseks ja seadme sisemuse puhastamiseks teostage regulaarselt hoolduspesu (vähemalt kord kuus):



Vt jaotist Trumli puhastamine.

13.6 Trumli puhastamine

Kontrollige regulaarselt trumlit, et vältida jääkide kogunemist.

Trumliisse kogunev rooste võib tekkida riietel olevatel metalldetailidel või ka kraanivees sisalduvast rauast.


Puhastage trumlit spetsiaalselt roostevabale terasele mõeldud tootega.



Järgige alati toodete valmistajate pakenditel olevaid juhiseid. Ärge puhastage trumlist happeliste katlakivieemaldus- või rauda või kloori sisaldavate vahenditega või traatšvammiga.

Põhjalikuks puhastamiseks:

1. Eemaldage trumlist kõik esemed.
2. Käivitage programm Cottons kõrgeima temperatuuriga.
3. Võimalike jääkide väljaloputamiseks lisage trumliisse väike kogus pesupulbrit.

i Mõnikord võidakse tsükli lõppedes kuvada ekraanil ikoon : see on soovitus läbi viia trumli puhastamine. Kui trumli puhastamine on läbi viidud, kaob ka ikoon.

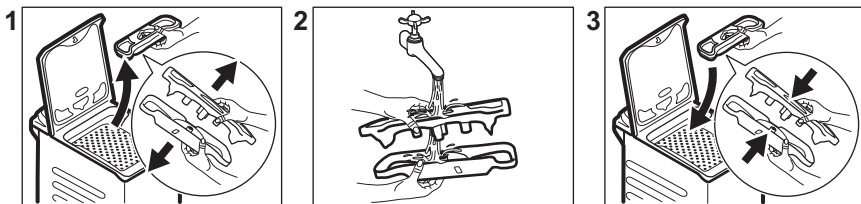
Puhastage seda vajadusel, kasutades ammoniaaki sisaldavat puhastuskreemi ja vältides pinna kriimustamist.

i Järgige alati toodete valmistajate pakenditel olevaid juhiseid.

13.7 Kaane tihend

Kontrollige regulaarselt uksetihendit ja eemaldage kõik objektid siseosalt.

13.8 Pesuaine jaoturi puhastamine



13.9 Tühjendusfiltri puhastamine

Kontrollige regulaarselt tühjenduspumba filtrit ning veenduge selle puhtuses.

Puhastage tühjenduspumpa, kui:

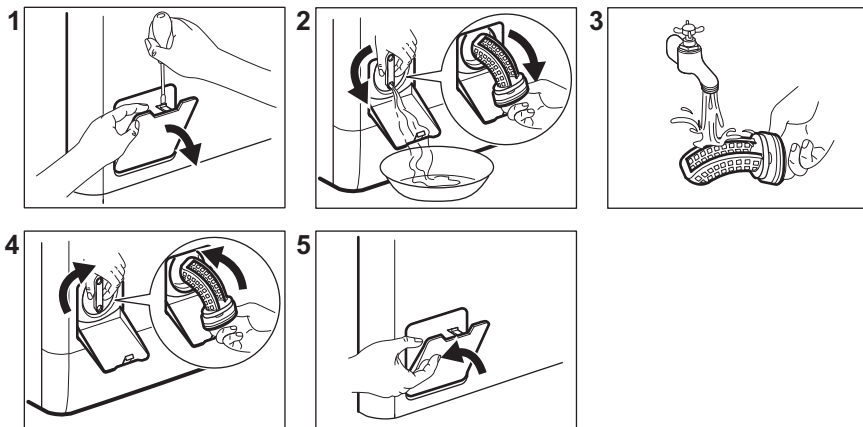
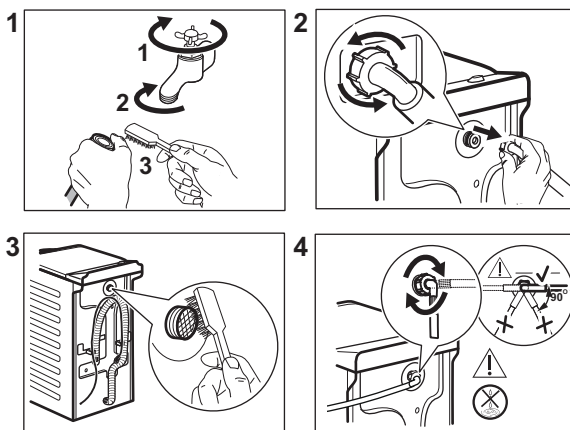
- Seade ei tühjene veest.
- Trummel ei pöörle.
- Seade teeb imelikku müra tühjenduspumba tööstatuse tõttu.
- Ekraanil kuvatakse veakood **E20**



HOIATUS!

- Ühendage toitepistik pistikupesast lahti;
- Ärge eemaldage filtrit, kui seade töötab.
- Ärge puhastage tühjenduspumpa, kui vesi seadmes on kuum. Oodake, kuni vesi jahtub.

Filtri eemaldamisel hoidke vee ärakuivatamiseks alati käepärast mõni lapp.

Pumba puhastamiseks:**13.10 Sissevõtuvooliku ja klapi filtri puhastamine****13.11 Avariitühendus**

Kui seade ei suuda vett välja lasta, teostage sama toiming, mida on kirjeldatud jaotises "Tühjenduspumba puhastamine". Vajadusel puhastage pumba.

Kui te sooritate avariitühjenduse, peate tühjendussüsteemi uuesti aktiveerima:

1. Pange 2 liitrit vett pesuaine jaoturi põhipesu lahtrisse.
2. Käivitage programm vee tühjendamiseks.

13.12 Abinõud külmumise vastu

Kui seade on paigaldatud kohta, kus temperatuur võib langeda 0° C või alla selle, eemaldage allesjäänud vesi sisselaskevoolikut ja tühjenduspumbast.

1. Ühendage toitepistik pistikupesast lahti.
2. Sulgege veekraan.
3. Asetage sissevõtuvooliku otsad anumasse ja laske veel voolikust välja voolata.
4. Tühjendage tühjenduspump. Vt hädaolukorras vee tühjendamise toimingut.

5. Kui tühjenduspump on tühi, paigaldage sissevõtuvoolik uuesti.

**HOIATUS!**

Enne seadme uuesti kasutamist veenduge, et temperatuur oleks üle 0 °C. Tootja ei vastuta madalatest temperatuuridest tingitud kahjude eest.

14. VEAOTSING

**HOIATUS!**

Vt ohutust käsitlevaid peatükke.

14.1 Veakoodid ja võimalikud tõrked

Seade ei käivitu või seiskub töö käigus. Püüdke esmalt leida probleemile lahendus (vt tabeleid).

**HOIATUS!**

Eemaldage seade vooluvõrgust enne mis tahes kontrollimise läbiviimist.

Mõne probleemi puhul kuvatakse ekraanil veakood ja Start/paus


▶||-nupp võib pidevalt vilkuda:

Probleem	Võimalik lahendus
E 10 Seade ei täitu korralikult veega.	<ul style="list-style-type: none"> • Veenduge, et veekraan on lahti. • Veenduge, et veevarustuse surve ei ole liiga väike. Selle teabe saamiseks pöörduge kohaliku vee-ettevõtte poole. • Veenduge, et veekraan ei ole ummistunud. • Veenduge, et sisselaskevoolikul pole väändeid, kahjustusi ega kõverusi. • Veenduge, et vee sisselaskevoolikute ühendused on õiged. • Veenduge, et sisselaskevooliku filter ja klapi filter ei ole ummistunud. Vt jaotist "Hooldus ja puhastus".
E20 Seade ei tühjene veest.	<ul style="list-style-type: none"> • Veenduge, et valamü äravool ei ole ummistunud. • Veenduge, et tühjendusvoolik ei ole muljutud ega väändunud. • Veenduge, et tühjendusfilter ei ole ummistunud. Vajadusel puhastage filter. Vt jaotist "Hooldus ja puhastamine". • Veenduge, et tühjendusvooliku ühendused on õiged. • Valige tühjendusprogramm, kui olete valinud programmi, mis ei sisalda tühjendusfaasi. • Valige tühjendusprogramm, kui olete valinud funktsiooni, mille lõpus jääb vesi seadmesse.
E9 1 Elektrooniliste osade ja seadme vahel puudub ühendus.	<ul style="list-style-type: none"> • Programm ei lõppenud õigesti või peatati seadme töö liiga vara. Lülitage seade uuesti välja ja sisse. • Kui veakood kuvatakse uuesti, pöörduge volitatud hooldekeskusesse.

EKO Elektrivarustus on kõikuv.	<ul style="list-style-type: none"> • Oodake, kuni elektrivarustus on taas püsiv.
EFO Üleujutusvastane seade töötab.	<ul style="list-style-type: none"> • Eemaldage seade vooluvõrgust ja sulgege veekraan. Võtke ühendust volitatud teeninduskeskusega.

Kui ekraanil on teised veakoodid, lülitage seade välja ja seejärel uuesti sisse. Kui probleem püsib endiselt, võtke ühendust volitatud teeninduskeskusega.

Kui tegemist on mõne muu pesumasina probleemiga, otsige võimalikke lahendusi alltoodud tabelist.

Probleem	Võimalik lahendus
Programm ei käivitu.	<ul style="list-style-type: none"> • Veenduge, et pistik on pistikupesasse ühendatud. • Veenduge, et seadme kaas ja trumliluugid oleks korralikult kinni. • Veenduge, et kaitsmekapis ei ole kaitse läbi läinud. • Veenduge, et üksust Start/paus  on puudutatud. • Kui viitkäivitus on seatud, tühistage säte või oodake pöördloenduse lõppu. • Deaktiveerige lapselukufunktsioon, kui see on sees. • Kontrollige valitud programmi nupu asendit.
Seade täitub veega ning tühjeneb kohe- selt.	<ul style="list-style-type: none"> • Veenduge, et tühjendusvoolik on õiges asendis. On võimalik, et voolik on paigutatud liiga madalale. Vt jaotist "Paigaldusjuhised".
Tsentrifuugimisfaas ei käivitu või pesutsükkel kestab tavali- sest kauem.	<ul style="list-style-type: none"> • Valige tsentrifuugimisprogramm. • Veenduge, et tühjendusfilter ei ole ummistunud. Vajadusel puhastage filter. Vt jaotist "Hooldus ja puhastamine". • Kohandage käsitsi masinas olevaid esemeid ja käivitage tsentrifuugimisetapp uuesti. Selle probleemi põhjuseks võib olla pesumasina tasakaalustamatus.
Põrandal on vett.	<ul style="list-style-type: none"> • Veenduge, et veevoolikute ühendused on tihedad ja et veelekked ei ole. • Veenduge, et vee sisselaskevoolikul ja tühjendusvoolikul pole kahjustusi. • Kasutage kindlasti õiget pesuainet õiges koguses.
Seadme kaant ei saa avada.	<ul style="list-style-type: none"> • Veenduge, et te pole valinud pesuprogrammi, mille lõpus jääb vesi paaki. • Veenduge, et pesuprogramm on lõppenud. • Kui trumlis on vett, valige tühjendus- või tsentrifuugimisprogramm. • Veenduge, et seade saab toidet. • Selle probleemi põhjuseks võib olla seadme tõrge. Võtke ühendust volitatud teeninduskeskusega.

Probleem	Võimalik lahendus
Seade teeb ebatavalist häält ja vibreerib.	<ul style="list-style-type: none"> • Veenduge, et seade on õigesti nivelleeritud. Vt jaotist "Paigaldusjuhised". • Veenduge, et pakend ja/või transpordipoldid on eemaldatud. Vt jaotist "Paigaldusjuhised". • Lisage trumlisse pesu. On võimalik, et pesukogus on liiga väike.
Programmi kestus suureneb või väheneb programmi töötamisel.	<ul style="list-style-type: none"> • SensiCare System suudab programmi kestust vastavalt pestava pesu tüübile ja kogusele muuta. Vt peatükis "Igapäevane kasutamine" olevat jaotist "SensiCare System pesukoguse tuvastamine".
Pesutulemused on ebarahuldavad.	<ul style="list-style-type: none"> • Suurendage pesuaine kogust või kasutage erinevat pesuainet. • Enne pesu pesemist kasutage tõrksate plekkide eemaldamiseks spetsiaalseid puhastusvahendeid. • Veenduge, et seatud temperatuur on õige. • Vähendage pesukogust.
Pesutsükli ajal on trumlis liiga palju vahetu.	<ul style="list-style-type: none"> • Vähendage pesuaine kogust.
Pärast pesutsükli on pesuainesahhlik pesuaine jääke.	<ul style="list-style-type: none"> • Veenduge, et klapp on õiges asendis. • Veenduge, et olete kasutanud pesuaine jaoturit vastavalt kasutusjuhendi instruksioonidele.

Pärast kontrollimist aktiveerige seade. Programm jätkub kohast, kus see katkes.

Kui probleem püsib, võtke ühendust volitatud teeninduskeskusega. Teeninduskeskuse andmed leiata andmesildilt.

15. TARBIMISVÄÄRTUSED

15.1 Sissejuhatus



Vt www.theenergylabel.eu, et näha täpsemat teavet energiamärgistuse kohta.



Seadme energiamärgisel olevalt QR-koodilt leiata veebilingi teabele, mis on seotud selle seadme jõudlusele vastavalt EL EPREL-i andmebaasis kirjeldatule. Hoidke energiamärgis alles koos kasutusjuhendiga ja kõigi muude dokumentidega, mis seadmega kaasnesid. Sama teavet EPREL-is on võimalik leida ka aadressilt <https://eprel.ec.europa.eu>, kasutades mudeli nime ja tootenumbrit, mis on toodud andmesildil. Andmesildi täpse asukoha kohta leiata teavet jaotisest „Toote kirjeldus“.

15.2 Legend

kg	Pesu kogus.	h:mm	lühendamiseks.
kWh	Energiatarve.	°C	Pesu temperatuur.
Liitrid	Veekulu.	p/min	Tsentrifuugimiskiirus.
%	Jääkniiskus tsentrifuugimisfaasi lõpus. Mida suurem tsentrifuugimiskiirus, seda suurem on müratase ja seda madalam jääkniiskus.		

i Väärtused ja programmi kestus võivad erineda olenevalt tingimustest (nt toatemperatuur, veetemperatuur ja -surve, pesu kogus ja tüüp, toitepinge) ja ka sellest, kas olete programmi vaikeseadeid muutnud.

15.3 Vastavalt komisjoni määrusele EL 2019/2023

Eco 40-60 programm	kg	kWh	Liitrid	h:mm	%	°C	p/min¹⁾
Täiskogus	6	0.755	51	3:15	53	44	1251
Pool kogust	3	0.345	39	2:35	53	30	1251
Veerand kogust	1,5	0.150	34	2:35	55	23	1251

¹⁾ Maksimaalne tsentrifuugimiskiirus.

Võimsustarve eri režiimides

Väljas (W)	Ooterežiim (W)	Viitkäivitus (W)
0.50	0.50	4.00
Maksimaalne aeg olekuni väljas/ooterežiim on 15 minutit.		

15.4 Tavalised programmid

i Tegemist on ainult kaudsete väärtustega.

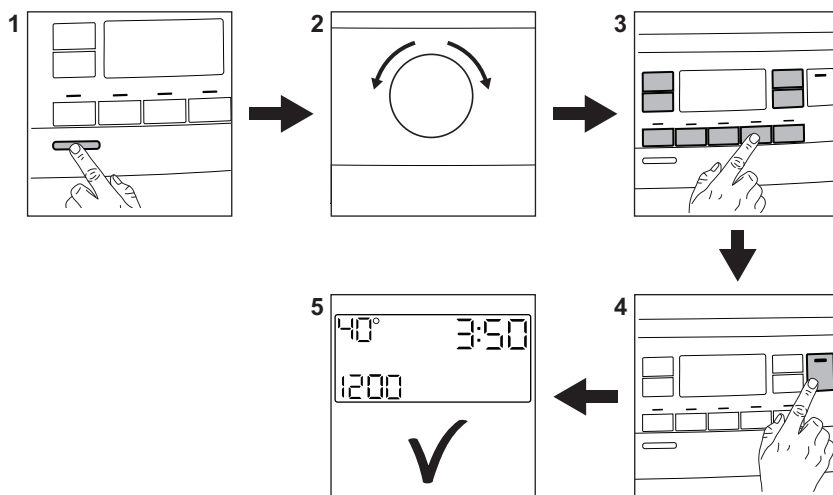
Programm	kg	kWh	Liitrid	h:mm	%	°C	p/min¹⁾
Cottons ²⁾ 90 °C	6	2.50	90	4:10	53	85	1300
Cottons 60 °C	6	1.60	85	3:50	53	55	1300

Programm	kg	kWh	Liitrid	h:mm	%	°C	p/min ¹⁾
Cottons 20 ³⁾ 20 °C	6	0.30	70	3:10	53	20	1300
Synthetics 40 °C	3	0.55	50	2:10	35	40	1200
Delicates ⁴⁾ 30 °C	2	0.35	50	1:00	35	30	1200
Wool/Silk 30 °C	1,5	0.20	45	1:10	30	30	1200

- 1) Tsentrifuugimiskiirust tähistav indikaator.
- 2) Sobib tugevasti määratud esemete pesemiseks.
- 3) Sobib kergelt määratud puuvillaste, tehis- ja segakiust kangaste pesemiseks.
- 4) Kasutatav ka kiirpesutsüklina kergelt määratud esemetele.

16. KIIRJUHEND

16.1 Igapäevane kasutamine



Ühendage toitepistik pistikupespa.

Keerake veekraan lahti.

Pange pesu masinasse.

Kallake pesuaine ja muud
töötlusvahendid sobivatesse
pesuainesahtli lahtritesse.

1. Seadme sisselülitamiseks vajutage nuppu **Sisse/välja**.

2. Keerake programminupp soovitud programmile.

3. Valige sobivad valikud vastavate puutenuppude abil.

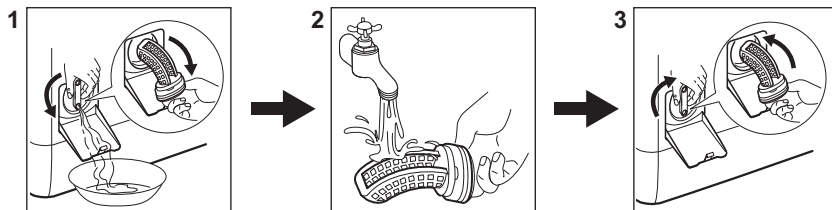
4. Programmi käivitamiseks puudutage nuppu **Start/paus**

5. Seade hakkab tööle.

Kui programm on lõppenud, võtke pesu välja.



Seadme väljalülitamiseks vajutage nuppu **Sisse/välja** .



16.2 Tühjenduspumba filtri puhastamine



Puhastage filtrit regulaarselt, eriti aga häirekoodi **E20** kuvamisel.

16.3 Programmid


Programmid	Kogus	Seadme kirjeldus
Eco 40-60	6 kg	Valge ja värviline puuvillane. Tavaliselt määratud esemed.
Cottons	6 kg	Valge puuvillane ja värviline puuvillane.
Synthetics	3 kg	Sünteesilised või segakangast esemed.
Delicates	2 kg	Õrnad kangad nagu akrüül, viskoos, polüester.
 Steam	1 kg	Auruprogramm villase ja kašmiiri jaoks.
 Cashmere	1 kg	Auruprogramm puuvillastele, tehiskiust ja õrnadele esemetele.
Spin/Drain	6 kg	Kõik materjalid, välja arvatud villased ja väga õrnad kangad. Programm tsentrifuugimiseks ja seadme tühjendamiseks veest.
Rinse	6 kg	Kõik materjalid, välja arvatud villased ja väga õrnad kangad. Programm loputamiseks ja tsentrifuugimiseks.
Baby	2 kg	Õrn pesutsükkel, mis sobib beebiriie pesemiseks.
Rapid 14min	1,5 kg	Puuvillased ja tehiskiust esemed, mis on kergelt määratud või kantud vaid üks kord.


Programmid	Kogus	Seadme kirjeldus
Anti-allergy	6 kg	Valged puuvillased esemed. See programm aitab eemaldada pisikuid ja baktereid.
 Outdoor	2 kg ¹⁾ 1 kg ²⁾	Kaasaegsed välispordiriided.
Denim	2 kg	Teksariidest esemed.
 Wool/Silk	1,5 kg	Masinpestav villane, käsitsipestav villane ja õrnad kangad.

1) Pesuprogramm.

2) Pesuprogramm ja veekindlust lisav tsüklil.

17. JÄÄTMEKÄITLUS

Sümboliga  tähistatud materjalid võib ringlusse suunata. Selleks viige pakendid vastavatesse konteineritesse. Aidake hoida keskkonda ja inimeste tervist ja suunake elektri- ja elektroonilised jäätmed ringlusse. Ärge visake

sümboliga  tähistatud seadmeid muude majapidamisjätmete hulka. Viige seade kohaliku ringluspunkti või pöörduge abi saamiseks kohaliku omavalitsusse.

www.electrolux.com/shop



135993711-A-342021

